

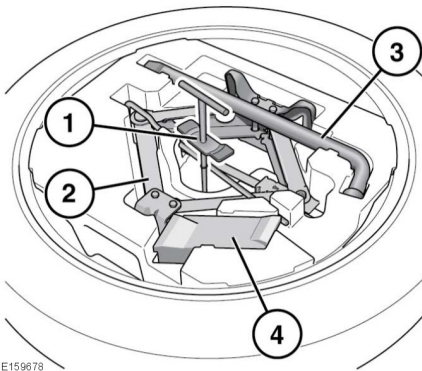


Nach Gebrauch den Werkzeugsatz ordnungsgemäß im Stauraum im Unterboden befestigen.



Immer darauf achten, dass Ersatzreifen die richtigen Spezifikationen (z. B. Belastungsindex, Größe, Geschwindigkeitskategorie) für das Fahrzeug haben.

## RADWECHSEL



E159678



Karbon-Keramik-Bremsscheiben sind anfällig für Schäden. Darauf achten, dass beim Aus- und Einbau der Räder keine Schäden an den Bremsscheiben verursacht werden.



Fahrzeuge mit Carbon-Keramik-Bremsen sind mit zwei Radführungsstiften ausgestattet. Die Stifte werden im Reifenreparatursatz mit dem Reifenreparatursatz aufbewahrt (siehe **205, REIFENREPARATURSATZ**). Die beiden 2 Radführungsstifte müssen für Ausbau und Einbau der Räder bei Fahrzeugen mit Carbon-Keramik-Bremsen verwendet werden.

**Hinweis:** Bei Fahrzeugen mit Cabrioverdeck ist das Aufbewahren eines vollwertigen Rads und Reifens nicht möglich.

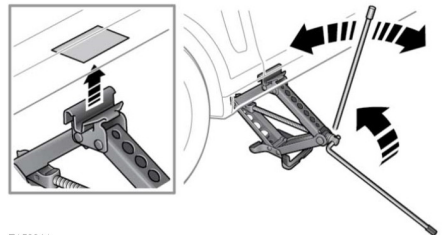
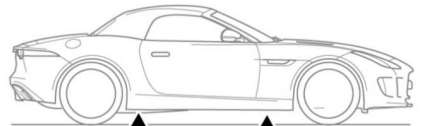
Den Kofferraumdeckel öffnen (siehe **10, ÖFFNEN UND SCHLIESSEN DES KOFFERRAUMS**).

1. Befestigungsschraube und Halteklammer des Reserverads.
2. Wagenheber Die Anweisungen auf dem Wagenheber befolgen.
3. Felgenkurbel.
4. Unterlegkeil.

Zum Herausnehmen des Reserverads und der Werkzeughalterung die Befestigungsschraube und Halteklammer (**1**) lösen und entfernen.

Vor dem Anheben des Fahrzeugs die Radmuttern mit dem Radmutternschlüssel eine halbe Drehung gegen den Uhrzeigersinn drehen.

**Hinweis:** Der Radsicherungsadapter ist erforderlich, um die Radsicherung zu lockern und zu entfernen. Der Radsicherungsadapter befindet sich neben der Fahrzeugbatterie (siehe **213, RADMUTTERNSICHERUNGEN**).

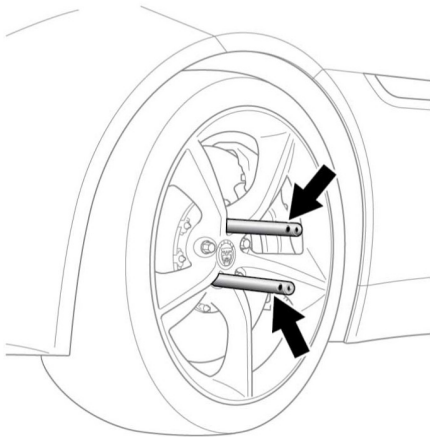


E150041

# Radwechsel

An der Fahrzeugunterseite befinden sich vier Wagenheber-Ansatzpunkte. An jeder Türschwellerabdeckung befinden sich zwei dreieckige Aussparungen. An diesen ist der Wagenheber anzusetzen.

Das Fahrzeug mit dem Wagenheber anheben, bis der anzuhebende Reifen gerade eben vom Boden abhebt. Den Wagenheber langsam und gleichmäßig betätigen. Schnelle, ruckartige Bewegungen vermeiden, da sie Fahrzeug oder Wagenheber destabilisieren können.



E159329

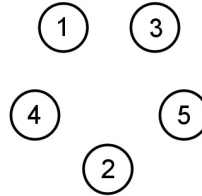
Bei Fahrzeugen mit Carbon-Keramik-Bremsen die beiden gegenüberliegenden Radmuttern entfernen und die beiden Radführungsstifte, wie gezeigt, anbringen.

Die übrigen Radmuttern entfernen und das Rad vorsichtig abnehmen.

**Hinweis:** Unter Verwendung des mit einer Kunststoffabdeckung versehenen Endes des Radmutternschlüsselgriffs das Mittelembem von innen aus seinem Gehäuse drücken.

⚠ Die beiden Radführungsstifte nicht vom Fahrzeug entfernen, bis das Rad leicht mit 3 Radmuttern angezogen ist.

Mit dem Radmutternschlüssel die Radmuttern abwechselnd in der gezeigten Reihenfolge leicht anziehen.



E132675

Den Wagenheber ablassen und die Radmuttern in der gezeigten Reihenfolge ganz festziehen. Nicht zu fest anziehen, indem auf den Radmutternschlüssel getreten oder dieser mit einer Stange verlängert wird.

Bei nächster Gelegenheit die Radmuttern mit einem Drehmomentschlüssel mit 125 Nm festziehen lassen.

Dieses Drehmoment darf nicht überschritten werden.