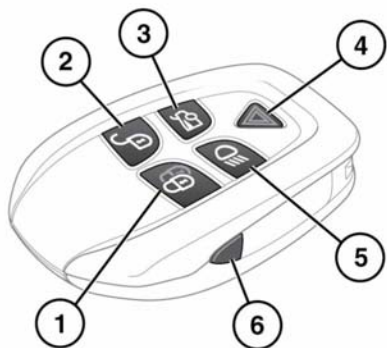


## 车辆解锁



E136014

**⚠** 为防止意外或非授权操作，切勿在无人照看的情况下将儿童或动物留在车内。当智能钥匙在车内时，车辆可以被操纵。

**注意：**有两种智能钥匙设计，请参阅随车手册提供的与智能钥匙设计相关的信息。

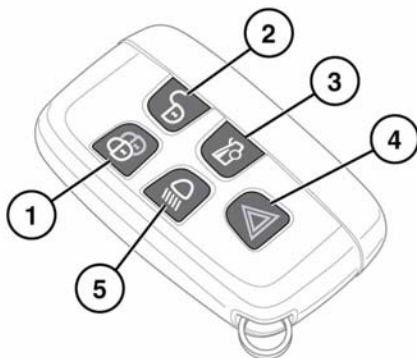
1. 锁闭：按下锁闭按钮保护车辆安全。车辆可单重或双重锁闭。请参阅 **10**，**单重锁闭**和 **10**，**双重锁闭**。
2. 解锁：车辆可采用单点或多点进入来解锁。

启用单点进入时，第一次按下将使驾驶员车门解锁并使得其他车门可从里面打开。危险报警灯将闪烁两次，指示车辆已解锁且报警系统已解除。第二次按下给乘客车门和行李箱解锁。

如果启用多点进入，短暂按下给所有车门和行李箱解锁，并解除报警。危险报警灯将闪烁两次，指示车辆已解锁且报警系统已解除。

要从单点进入切换到多点进入（或从多点进入切换到单点进入），请同时按住锁闭和解锁按钮 3 秒钟。危险报警灯将闪烁两次以确认切换。

还可以使用仪表板菜单来完成这种切换。



3. 按下可打开行李箱。车辆安全系统将保持工作，但在行李箱打开期间，入侵与倾斜感测系统将被禁用。车门和发动机罩安全功能将保持工作状态。

行李箱关闭后，安全系统将重新启用，恢复至先前的状态。

4. 紧急报警：按住此按钮 3 秒钟（或 3 秒钟内 3 次按此按钮）可启动喇叭、警报器和危险报警灯。

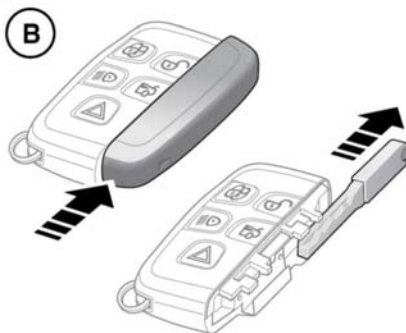
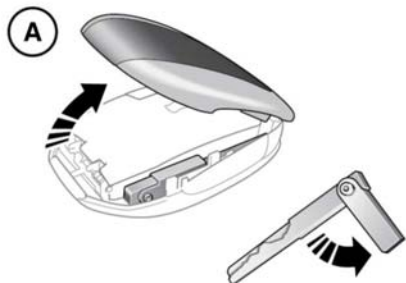
五秒钟后，可通过按住紧急报警按钮三秒钟或通过在三秒钟内按下该按钮三次来取消报警。

如果在按下 START/STOP（启动 / 停止）按钮时，车辆检测到有效的智能钥匙，也会取消紧急报警。

5. 按下按钮可将接近灯照明开启最多 120 秒。可使用退出延时开关设置照明时间。再次按下按钮或者操作启动机按钮将关闭接近灯。
6. 应急钥匙片释放按钮。

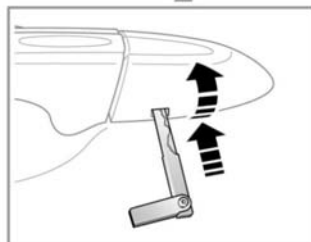
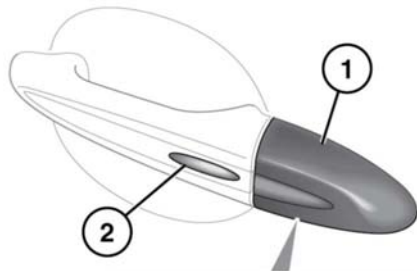
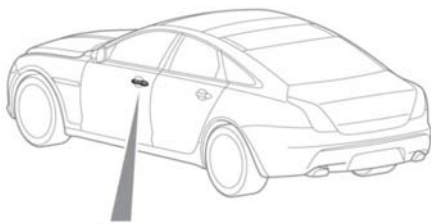
# 进入车辆

车辆可按下列方法来解锁：



E144914

- A. 在掀起外盖的同时，按住应急钥匙释放按钮 (6)。取出并展开应急钥匙片。
- B. 滑动并拆除外盖以露出应急钥匙。



E136016

将钥匙片插入车门锁盖中的插槽内 (1)。小心地转动钥匙片，将盖板从固定卡夹上撬下。

将钥匙片插入露出的锁内，进行操作。

**要锁闭：** 确保所有车门已关闭，然后向车头方向转动钥匙片并松开。这个操作将锁闭所有车门，但不会启用报警功能。

**要解锁：** 向车尾方向转动钥匙片然后松开。如果安全系统已解除警报状态，所有车门和行李箱将会解锁。如果安全系统已启用，则只会给左前侧车门解锁。