

MODIFICACIONES PARA OCUPANTES CON DISCAPACIDAD

Cuando se necesite modificar el vehículo para adaptarlo a las necesidades de algún ocupante con discapacidad, se deberá consultar a un concesionario/reparador autorizado antes de efectuar las modificaciones.

PIEZAS Y ACCESORIOS



No instale piezas ni accesorios no aprobados ni lleve a cabo alteraciones o conversiones no aprobadas.



Su vehículo no está diseñado para utilizar una baca. No instale una baca sobre el vehículo, ya que podría dañarlo.

SISTEMA DE AIRBAGS



Los componentes que forman el sistema de airbags son sensibles a las interferencias eléctricas o físicas, cualquiera de las cuales podría dañar el sistema fácilmente y resultar en un funcionamiento involuntario o una avería en el módulo de los airbags.

Para evitar el funcionamiento incorrecto del sistema de los airbags, consulte a su concesionario/reparador autorizado antes de instalar cualquiera de los siguientes componentes:

- Equipos electrónicos como teléfonos móviles, equipos de radiocomunicación o sistemas multimedia.
- Accesorios colocados en la parte delantera del vehículo.
- Cualquier modificación en la parte delantera del vehículo.
- Cualquier modificación que conlleve el desmontaje o reparación de cables o componentes situados cerca de los componentes del sistema de airbags, incluido el volante, la columna de la dirección, el panel de instrumentos y el tablero.
- Cualquier modificación en los paneles del tablero de instrumentos o del volante.

SISTEMA ANTIRROBO



No debe modificar ni añadir elementos del sistema antirrobo. Estas modificaciones podrían provocar el fallo del sistema.

MANTENIMIENTO POR PARTE DEL PROPIETARIO



Cualquier descenso significativo o repentino en los niveles de líquido o desgaste irregular de los neumáticos debe notificarse a un taller especializado de inmediato.

Además de las revisiones e inspecciones periódicas, hay una serie de comprobaciones sencillas que deben realizarse más frecuentemente. Estas comprobaciones las puede llevar a cabo el propietario. En las siguientes páginas se proporcionan una serie de indicaciones.

COMPROBACIONES DIARIAS

- Funcionamiento de faros, bocina, intermitentes, limpia-lavaparabrisas y testigos.
- Funcionamiento de los cinturones de seguridad y los frenos.
- Comprobación de posibles depósitos de líquido debajo del vehículo: pueden ser indicativos de fugas. Las gotas de condensación del aire acondicionado son normales.

COMPROBACIONES SEMANALES

- Nivel del aceite del motor
- Nivel del refrigerante del motor
- Nivel del líquido de frenos
- Nivel del líquido de la dirección asistida
- Nivel del líquido lavacristales
- Presión y estado de los neumáticos
- Funcionamiento del aire acondicionado

Nota: El nivel del aceite del motor debe comprobarse con mayor frecuencia si se suele conducir el vehículo durante largos periodos de tiempo a altas velocidades.

FILTRO DE PARTÍCULAS DIÉSEL (DPF)

En los vehículos Diésel equipados con filtro de partículas el control de emisiones es más eficaz. Las partículas contenidas en los gases de escape se recogen en el filtro durante la marcha normal.

Cuando se muestra un mensaje de DPF, el filtro necesita un ciclo de regeneración para limpiarse. Para ello es necesario que el motor haya alcanzado la temperatura normal de funcionamiento.

La regeneración se efectúa automáticamente a intervalos aproximados de 300-900 km (190-560 millas) según las condiciones de marcha. La regeneración suele tardar 10-20 minutos y la solicita automáticamente el módulo de control del motor si el vehículo circula de manera continuada a una velocidad de entre 40 millas/h y 70 millas/h. Es posible que el proceso de regeneración se efectúe a una velocidad menor, pero puede tardar algo más a una velocidad media de 50 km/h (30 millas/h).

DISTANCIAS CORTAS O CON TIEMPO FRÍO

Si se utiliza con frecuencia el vehículo en distancias cortas o con tiempo frío, es posible que el motor no alcance la temperatura normal de funcionamiento. Esto significa que la regeneración del filtro de partículas Diésel no se efectúa y el filtro no se limpia bien. Cuando el estado del filtro hace apropiada la regeneración y el estilo de conducción en ese momento no es el apropiado, se ilumina un triángulo de peligro en el panel de instrumentos y aparece el mensaje **Filtro partículas lleno. Ver manual conductor** en el panel de instrumentos. Esto no significa que haya una avería en el vehículo ni que sea necesaria la asistencia del concesionario. Inicie la regeneración del filtro circulando con el vehículo, preferiblemente en una carretera general o una autopista. El vehículo debe circular durante aproximadamente 20 minutos o más.

Cuando la regeneración del filtro se ha completado, el mensaje de aviso se borra automáticamente.

Nota: Durante la regeneración del filtro se puede notar un ligero aumento del consumo de carburante.

CONDICIONES DE CONDUCCIÓN COMPLICADAS

Cuando se utiliza el vehículo en condiciones adversas o complicadas, debe prestarse mayor atención a los requisitos de mantenimiento. Consulte la Cédula de servicio para obtener más información o contacte con su concesionario Jaguar/reparador autorizado.

SEGURIDAD EN EL GARAJE



Si se ha conducido el vehículo recientemente, no toque ningún componente de los sistemas de escape y refrigeración hasta que el motor se haya enfriado.



No deje el motor en marcha en una zona mal ventilada.



No trabaje debajo del vehículo si el gato es el único medio de soporte.



Mantenga las manos y la ropa alejadas de las correas, las poleas y los ventiladores. Algunos ventiladores pueden continuar funcionando después de apagar el motor.



Quítese las pulseras o joyas metálicas antes de trabajar en el vano motor.



No toque ningún cable ni componente eléctrico mientras el motor está en marcha, o con el contacto encendido.



No permita que ninguna herramienta ni pieza metálica del vehículo entre en contacto con los cables o los bornes de la batería.

SISTEMA DE COMBUSTIBLE



En ningún caso debe permitirse que un técnico no especializado en la reparación de vehículos desmonte o cambie ninguna pieza del sistema de combustible.



Asegúrese de no producir chispas ni acercar llamas al vano motor.



Lleve ropa de protección, incluidos, cuando sea práctico, guantes de material impermeable.

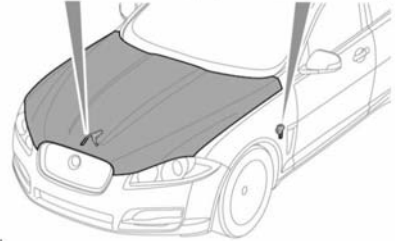
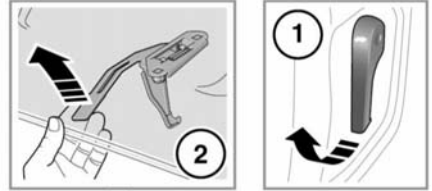
ACEITE DEL MOTOR USADO

El contacto prolongado con el aceite del motor puede provocar graves afecciones de la piel, incluso dermatitis y cáncer. Lávese siempre bien después de cualquier contacto.

APERTURA DEL CAPÓ



No trate de abrir el capó si se ha activado el sistema de protección de los peatones.



E134361

1. Tire de la manecilla de apertura del capó situada en el hueco para los pies del lado delantero izquierdo.
2. Levante la palanca del gancho de seguridad del capó, situada debajo del punto central y levante el capó.

CIERRE DEL CAPÓ

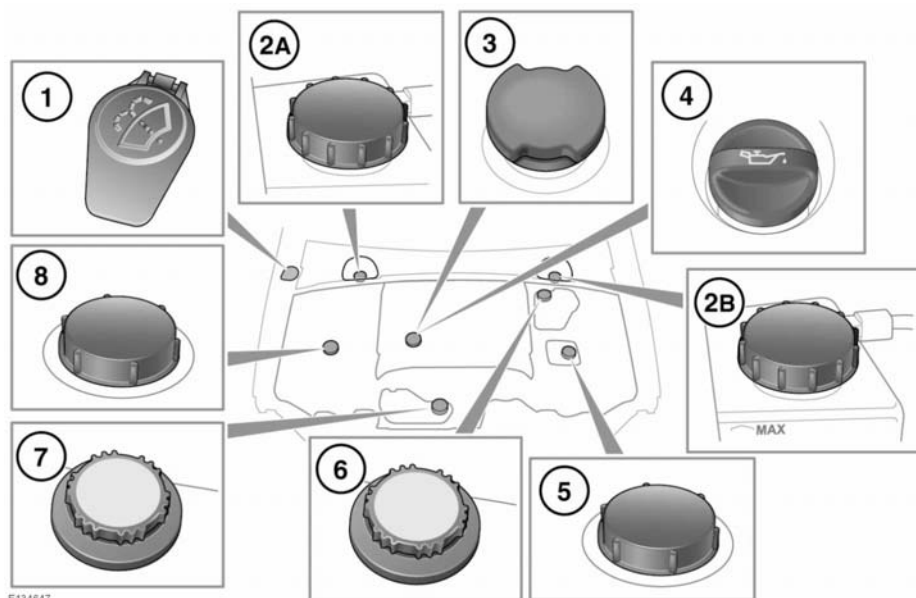


No conduzca con el capó sujeto solamente por el gancho de seguridad.

1. Baje el capó hasta que encaje el gancho de seguridad. Utilizando ambas manos, presione el capó hasta que los ganchos hagan clic.
2. Compruebe que ambos ganchos han encajado por completo; para ello, trate de levantar los dos lados del borde delantero del capó. No debería moverse.

GENERALIDADES DEL VANO MOTOR

Motores Diésel



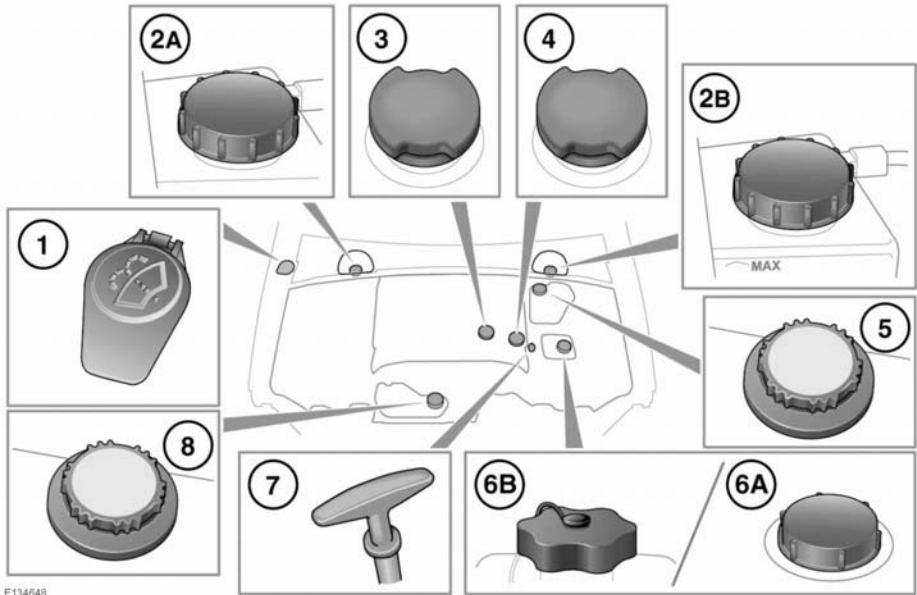
E134647

1. Líquido lavacristales
2. Líquido de frenos:
 - A. Vehículos con volante a la derecha
 - B. Vehículos con volante a la izquierda
3. Aceite del motor (motores V6)
4. Aceite del motor (motores I4)
5. Dirección asistida (motores I4)
6. Refrigerante (motores I4)
7. Refrigerante (motores V6)
8. Dirección asistida (motores V6)



No se debe conducir el vehículo si existe la posibilidad de que algún líquido procedente de una fuga entre en contacto con una superficie caliente, como el escape.

Motores de gasolina



E134648

1. Líquido lavacristales
2. Líquido de frenos:
 - A. Vehículos con volante a la derecha
 - B. Vehículos con volante a la izquierda
3. Aceite del motor (motores V6)
4. Aceite del motor (motores V8)
5. Refrigerante (motores V8)
6. Dirección asistida
 - A. Motores V8
 - B. Motores V6
7. Varilla de nivel de aceite del motor (motores V6)
8. Refrigerante (motores V6)



No se debe conducir el vehículo si existe la posibilidad de que algún líquido procedente de una fuga entre en contacto con una superficie caliente, como el escape.

DESOBSTRUCCIÓN DE LOS SURTIDORES DEL LAVAPARABRISAS



No accione los surtidores de los lavacristales durante el ajuste. El líquido lavacristales puede causar irritaciones en los ojos y la piel. Lea siempre y respete las instrucciones de los fabricantes de líquidos lavacristales.

Si se obstruye el surtidor de lavado, introduzca un hilo de alambre para desbloquearlo. Asegúrese de retirar el alambre por completo después de desbloquear el surtidor.

FALLO DE FARO

Unidad del faro:



Los faros son unidades de xenón de alta densidad (HID). La reposición o el mantenimiento de las bombillas de xenón deben confiarse exclusivamente a personal cualificado.



Se requiere alto voltaje para encender los faros de xenón.



Las bombillas de los faros de xenón funcionan a una temperatura muy elevada. Asegúrese de que las bombillas se han enfriado lo suficiente antes de tocarlas.



Las bombillas de los faros de xenón contienen mercurio: este es un material peligroso y puede ser perjudicial para la salud.



El resto de las bombillas de la unidad del faro son LED y sólo deben cambiarse en un concesionario/reparador autorizado.

Para desechar de manera correcta los faros de xenón, consulte a su concesionario Jaguar/ reparador autorizado o a las autoridades locales.

Luces de posición, intermitentes laterales y pilotos traseros:



Estas luces son unidades LED y sólo debe cambiarlas un concesionario/reparador autorizado.

REPOSICIÓN DE LAS BOMBILLAS DE LA LUZ DE LA MATRÍCULA

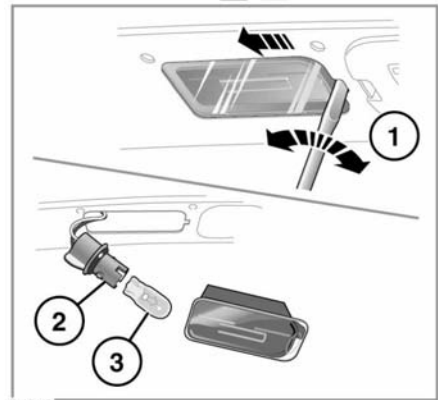
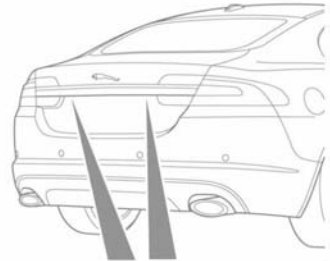


Sustituya siempre las bombillas por otras del tipo y especificación correctos. En caso de duda, consulte a un concesionario/ reparador autorizado.



Antes de proceder a sustituir una bombilla, asegúrese de que tanto la luz en cuestión como el sistema de encendido del vehículo estén desactivados. De lo contrario, podrían producirse daños en el sistema eléctrico del vehículo.

Cada luz de la matrícula contiene una bombilla de 5 vatios W5W. Para cambiar una bombilla:



E135415

1. Inserte un destornillador de punta plana en la muesca como se muestra y haga palanca con cuidado sobre un lado del grupo óptico para desmontarlo.
2. Gire el portabombillas 90° en el sentido contrario al de las agujas del reloj para acceder a la bombilla.
3. Separe la bombilla del portabombillas para retirarla.

REAJUSTE DEL TECHO SOLAR

Si se desconecta la batería o se interrumpe el suministro eléctrico con el techo solar parcialmente abierto, será necesario volver a ajustar el techo.

Una vez restaurado el suministro eléctrico, reajuste el techo solar del siguiente modo:

1. Dé el contacto.
2. Pulse la parte delantera del interruptor del techo solar hasta que este quede en posición inclinada y, a continuación, suelte el interruptor.
3. Pulse la parte delantera del interruptor y manténgala pulsada durante 30 segundos.
4. Transcurridos 30 segundos, el techo solar comenzará a moverse. Mantenga la parte delantera del interruptor pulsada hasta que se haya abierto por completo el techo solar y luego se cierre.
5. Una vez que finalice el ciclo de apertura/cierre y el techo solar haya dejado de desplazarse, suelte el interruptor.

El techo solar ya podrá accionarse de manera normal.

REAJUSTE DE LAS VENTANILLAS

Será necesario reajustar las ventanillas si la batería se desconecta, se descarga o se interrumpe el suministro eléctrico.

Una vez restaurado el suministro eléctrico, reajuste las ventanillas del siguiente modo:

1. Cierre la ventanilla por completo.
2. Suelte el interruptor y, seguidamente, levántelo hacia la posición de cierre, manteniéndolo así durante 2 segundos.
3. Abra la ventanilla por completo.
4. Suelte el interruptor y, seguidamente, empújelo hacia la posición de apertura, manteniéndolo así durante 2 segundos.
5. Levante y suelte el interruptor para activar la función de accionamiento con un solo toque.
6. Repita el procedimiento con cada una de las ventanillas.

TRIÁNGULO DE PELIGRO

El triángulo de peligro va guardado en el maletero, enganchado a un anclaje.

BOTIQUÍN DE PRIMEROS AUXILIOS

Si se incluye, el botiquín de primeros auxilios está sujeto por una correa a un lateral del maletero.

EXTINTOR DE INCENDIOS

Si se incluye, el extintor de incendios estará en el maletero o montado en el asiento del acompañante.

REPARACIÓN DE PEQUEÑOS DAÑOS EN LA PINTURA

Examine la pintura con frecuencia para comprobar si hay daños. Las desconchaduras, fracturas o arañazos profundos en la pintura o la carrocería deben repararse lo antes posible. El metal desnudo se corroe rápidamente y si se deja sin tratar puede resultar en reparaciones caras.

LIMPIEZA DE LAS LLANTAS DE ALEACIÓN



Utilice exclusivamente productos de limpieza de llantas homologados.

LIMPIEZA DE LA PARTE EXTERIOR DEL VEHÍCULO



Algunos sistemas de limpieza a alta presión son lo suficientemente potentes como para penetrar por los burletes de las puertas y ventanas, y dañar el guarnecido y las cerraduras de las puertas. Nunca dirija el chorro de agua directamente hacia la admisión de aire del motor, las tomas de aire de la calefacción, las juntas de la carrocería ni ningún otro componente que pueda dañarse.



No utilice nunca productos de limpieza que no estén homologados para su uso en vehículos.



Después de limpiar el exterior del vehículo (particularmente si lo ha hecho con un equipo de lavado a alta presión), se recomienda conducir durante breve tiempo el vehículo para secar los frenos.

LIMPIEZA DE LA PINTURA DEL VEHÍCULO



Las sustancias corrosivas pueden dañar la pintura del vehículo, por lo que deben retirarse para evitar daños.

USO DE UN TREN DE LAVADO AUTOMÁTICO



No se recomiendan ni los trenes de lavado automático, ni los chorros a presión ni mopas eléctricas.

LIMPIEZA DEBAJO DEL CAPÓ



No utilice equipos de lavado a alta presión o de limpieza por vapor en el vano del motor.



Asegúrese de que el depósito del líquido de frenos esté seco en todo momento. Utilice únicamente un paño limpio y seco para limpiar el tapón y el depósito del líquido de frenos.

LIMPIEZA DE LAS SUPERFICIES ACRISTALADAS

Limpie la luneta trasera con un paño suave para evitar daños en las resistencias térmicas. No rasque el cristal ni utilice ningún líquido de limpieza abrasivo.

El cristal de los espejos es muy susceptible de sufrir daños. Lávelo con agua y jabón. No utilice ningún compuesto de limpieza abrasivo ni rascador de metal para eliminar el hielo.

Para evitar daños en el revestimiento protector, limpie únicamente la parte interior del cristal del techo solar con un paño suave. No rasque el cristal ni utilice ningún líquido de limpieza abrasivo.

LIMPIEZA DE LUNETAS TRASERAS

Para evitar dañar los elementos de calefacción al limpiar la parte interior de la luneta, utilice únicamente un paño suave y húmedo o una gamuza húmeda. No utilice nunca disolventes ni objetos punzantes para limpiar el cristal.

LIMPIEZA DEL DEFLECTOR DEL TECHO SOLAR

Debe usar una solución de jabón suave y agua o champú para vehículos para limpiar la red del deflector periódicamente. Sujete la parte de abajo de la red con un paño suave y frote suavemente la red utilizando un cepillo de cerdas blandas.

ELIMINACIÓN DE GRASA Y ALQUITRÁN

Elimine restos de grasa o alquitrán con el producto para eliminar alquitrán Jaguar (Jaguar Tar Remover) o con alcohol metílico. El aguarrás también sirve, pero no debe aplicarse al caucho, sobre todo a las escobillas limpiaparabrisas.



Después de utilizar aguarrás o alcohol metílico, asegúrese de lavar la zona inmediatamente con agua jabonosa para eliminar los restos del aguarrás o alcohol metílico.

ENCERADO



No se deben utilizar abrillantadores para cromo u otros productos abrasivos para limpiar los cromados del vehículo.

Se recomienda encerar periódicamente el vehículo empleando cera para pintura Jaguar y un trapo abrillantador.

LIMPIEZA DEL INTERIOR DEL VEHÍCULO



La almohadilla central del volante y otras áreas en contacto con los airbags sólo deben limpiarse de vez en cuando con un paño húmedo, agua templada y un jabón que no contenga detergente.

TAPICERÍA DE CUERO

Para evitar las incrustaciones y manchas de suciedad se debe examinar periódicamente la tapicería y limpiarse cada mes o dos meses como se describe a continuación:

- Limpie el polvo de la superficie de los asientos con ayuda de un paño blanco limpio y humedecido. Cambie con frecuencia la superficie del paño utilizada para evitar la acción abrasiva sobre la superficie de cuero. Se debe evitar el exceso de agua.
- Si con esto no es suficiente, se puede pasar un paño humedecido de agua tibia y jabón y luego escurrido. Sólo se debe usar jabón suave no cáustico.
- Para las partes que estén muy sucias, use el producto de limpieza para cuero Jaguar (Jaguar Leather Cleaner). Seque el cuero y frótelo con un paño suave y limpio, cambiando con frecuencia la superficie del paño.

Utilice el producto de limpieza para cuero Jaguar varias veces al año para mantener su aspecto y flexibilidad. Este producto de limpieza nutrirá e hidratará el cuero y ayudará a mejorar la película protectora de la superficie contra el polvo y la suciedad.

- No utilice disolventes. No use detergentes, cera para muebles ni productos de limpieza doméstica. Aunque estos productos ofrezcan resultados iniciales impresionantes, su uso puede ocasionar el rápido deterioro del cuero y anular la garantía. Jaguar recomienda un conjunto básico de productos que han sido especialmente seleccionados para el tipo de cuero de su vehículo.
- Al igual que otros productos de tapicería, la ropa oscura también puede manchar los asientos de cuero.
- Los objetos punzantes, como, por ejemplo, cinturones, cremalleras, remaches, etc., pueden producir arañazos permanentes y marcas de arañazos en la superficie del cuero.
- Salvo que se laven inmediatamente las zonas afectadas por derrames de té, café o tinta, etc., puede que haya que resignarse a las manchas permanentes que dejan estos productos.

Si se contrata un servicio de limpieza, cerciórese de que el especialista conozca estas instrucciones y las cumpla puntualmente.

LIMPIEZA DE LA TAPICERÍA



No use nunca jabón, amoníaco, lejía u otros productos de limpieza destinados para su uso en superficies duras.



No use productos de limpieza de tapicerías en equipos eléctricos, como por ejemplo, los interruptores del tablero de instrumentos.



Al limpiar cerca de componentes eléctricos, como por ejemplo interruptores, tenga cuidado para que no entren líquidos en las separaciones alrededor de los componentes ni entre paneles o guarnecidos.

Utilice el producto de limpieza de tapicerías Jaguar (Jaguar Upholstery Cleaner), ateniéndose a las instrucciones. Se debe evitar el exceso de agua.

ELIMINACIÓN DE MANCHAS

La mayoría de las manchas en tejidos de lana pueden quitarse si se actúa inmediatamente antes de que la mancha se seque.

La mayoría de las manchas puede tratarse con uno de estos tres líquidos de limpieza: Producto de limpieza para tapicerías Jaguar, líquido para limpieza en seco o agua limpia. Siga las instrucciones del paquete.

PANEL DE INSTRUMENTOS, RELOJ Y EQUIPO DE AUDIO

Utilice únicamente un paño suave y seco para limpiar el panel de instrumentos, el reloj y el sistema de audio. No utilice líquidos ni aerosoles de limpieza.

PANTALLA TÁCTIL



No utilice limpiadores abrasivos sobre la pantalla táctil. Para conocer los productos limpiadores homologados, contacte con su concesionario/repador autorizado.

ALFOMBRAS Y ESTERILLAS

Las marcas o manchas se pueden quitar frotando suavemente con una solución no muy concentrada de jabón y agua tibia.

Tratándose de manchas más rebeldes, use un producto para limpieza de alfombras de los existentes en el mercado.

CINTURONES DE SEGURIDAD



No deje que el agua, los productos de limpieza o el tejido de los paños se introduzcan en el mecanismo del cinturón de seguridad. La introducción de cualquier sustancia en el mecanismo puede afectar el rendimiento del cinturón de seguridad en caso de impacto.

Extienda completamente los cinturones de seguridad y límpielos con agua tibia y un jabón que no contenga detergente. Deje los cinturones de seguridad completamente extendidos para que se sequen de manera natural y no deje que se retraigan hasta que estén completamente secos.

Nota: Aproveche la ocasión de limpiar los cinturones de seguridad para examinar que no hay daños o desgastes en la banda. Informe a un concesionario/repador autorizado de cualquier desgaste o daño para que lo rectifiquen.

CUBIERTAS DE LOS MÓDULOS DE LOS AIRBAGS



Las cubiertas de los airbags sólo deben limpiarse con un paño ligeramente humedecido y una pequeña cantidad de producto de limpieza para tapicerías.



Cualquier sustancia que se introduzca en el mecanismo puede impedir el correcto despliegue del airbag en caso de colisión.