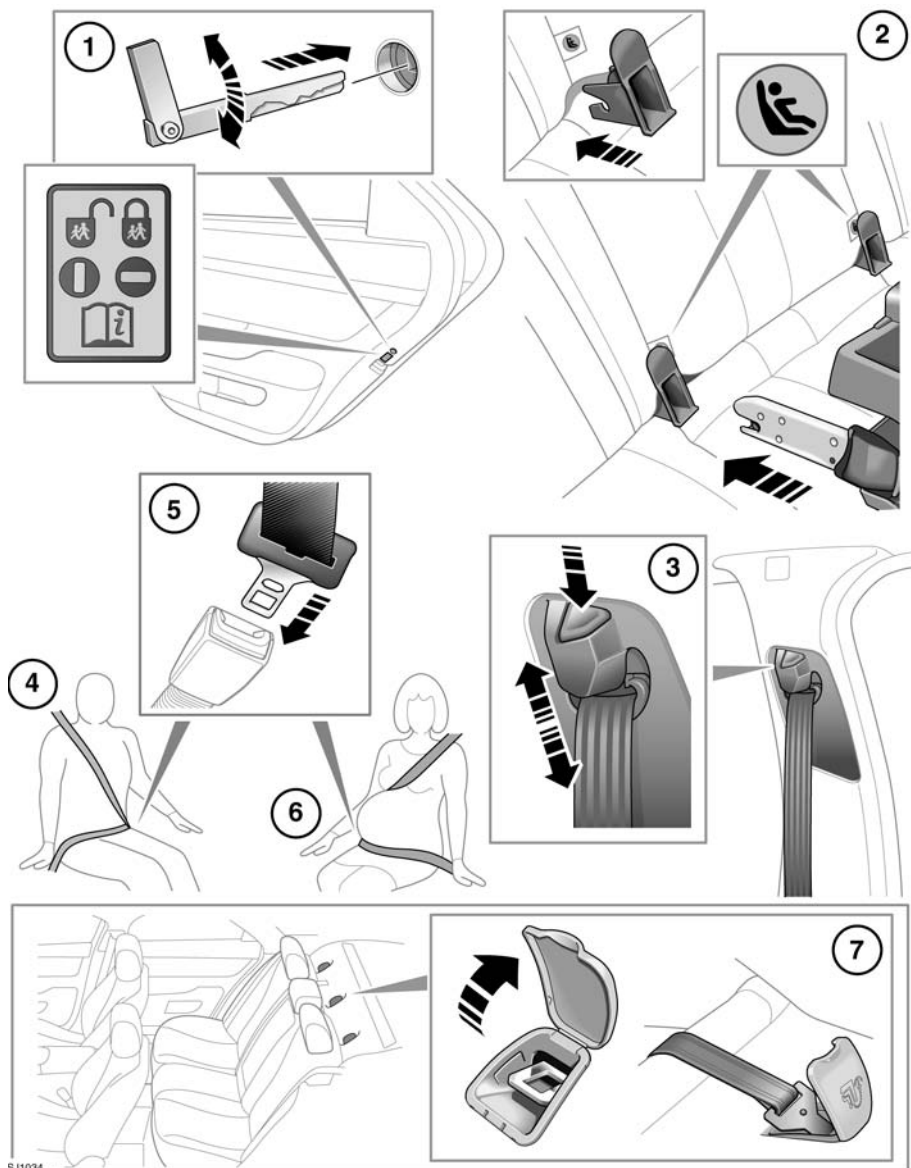


乘客安全



乘客安全

1. 如果要在后座椅位置搭载小孩，建议禁用后车门内部把手。变更儿童锁设置：

- 打开车门，以便能够接触到儿童安全锁。
- 将应急钥匙插入锁孔中并转动四分之一转，根据需要启用或禁用车门内部把手。


2. 安装 ISOFIX 儿童座椅（非澳大利亚市场）：


- 提升相关座椅上的头枕。
- 找到可通过座椅靠背与座椅底座之间的孔隙接触到的下方锚固杆。插入儿童座椅附带的保护导轨，如图所示。ISOFIX 标签标明了导轨插入位置。
- 将儿童座椅锁定机构滑入保护套，并滑到锚固杆上。
- 测试儿童约束装置的连接牢靠性。测试时，试着将约束装置拉离车辆座椅，并试着将约束装置从一边转向另一边。即使约束装置看起来非常牢靠，您还是应该始终目测检查锚固点，以确保正确连接。

注意：始终切记确保在提供了顶部系带时将其正确装配和紧固。

3. 调整安全带高度：

- 按下以便释放锁扣。
- 在按下锁扣的情况下，上下滑动该机构至所需高度。释放锁扣并确保锁定机构已咬合就位。

 **不推荐使用那些会使安全带系统松弛的舒适卡夹或装置。**

 **使用者不得改造或附加安全带，否则将会妨碍安全带调节装置收紧安全带的操作，或者妨碍安全带组件整体的调节而无法收紧安全带。**

4. 平缓地拉出安全带，确保安全带高度、座椅和您在座椅上的位置正确无误。



安全带设计用于承接人体的骨骼结构，根据适用情况，使用时应跨过骨盆下前方或者骨盆、胸部和肩部；必须避免将安全带的膝带部分绕过腹部佩戴。



安全带应尽可能调节拉紧，同时确保舒适，以提供设计上所要求达到的保护作用。安全带松弛将会大大削弱对使用者的保护作用。



安全带不应扭卷佩戴。



每一安全带组件只能由一个乘客使用；将孩子抱在腿上再绕着孩子系扣安全带是非常危险的。



车辆行驶过程中，前座乘客的座椅靠背偏离竖直方向的角度不得超过 30 度。否则将会削弱安全带的保护作用。



切勿在您和安全带之间放置任何东西来缓冲发生事故时的冲击力。

5. 在安全带正确定位的情况下，将金属舌端插入离您最近的带扣中。压入舌端至听到咔嗒一声。确保卷收器已收紧所有松弛部位，并且安全带跨过髋部勒紧。

注意：在松开安全带时，可取的做法是在按释放按钮之前先抓住安全带。这样将会防止安全带过快缩回。

要松开安全带，请按红色按钮。

6. **怀孕期间使用安全带：**请将安全膝带伏贴地跨过腹部下方的髋部定位。让安全带对角线部分跨过胸部中间，绕至腹部侧面。



为了母亲和未出世的孩子的安全，请正确定位安全带。切勿只系安全膝带，切莫坐在安全膝带上而只系安全肩带。



切勿在您与安全带之间放置任何东西。这可能极其危险，并会削弱安全带防止发生伤害的效能。



确保安全带没有松弛或者扭曲。

7. **系带锚固件：**请参阅 23，连接系带。



儿童约束装置锚固件是设计用于承受仅由正确安装的儿童约束装置施加的负荷。无论在任何情况下，都不得用来固定成人安全带、束带或是用于将其他物件或设备系于车上。



如果要将儿童座椅或约束系统装配到中央座椅位置，则中央扶手必须处于收藏位置（折叠到座椅内）。

注意：已为中央座椅位置提供了一个系带锚固点。不要将这一锚固点位置用于 ISOFIX 儿童座椅。

安全带安全



应注意避免让上光剂、机油或化学用品（尤其是电池酸液）污染安全带织物。可用温和的肥皂和水安全地清洗安全带。



如果安全带织物磨损、被污染或者损坏，应予以更换。



在严重撞车事故中用过的安全带，即使对组件的损伤并不明显，亦要更换整个组件，这是最基本的要求。



不要在您的身体与安全带之间携带坚硬、易碎或者尖锐物品。



对于每一次旅行，无论行程有多短，所有乘车人员都必须系好安全带。



在使用安全带来约束物件而非乘客时，应注意不要损坏安全带，不要让安全带接触尖锐角边。



不推荐使用那些会使安全带系统松弛的舒适卡夹或装置。

安全带检查

注意：当车辆停泊在斜坡上时，安全带机械装置可能会锁定。这是一项安全功能，应轻轻地把安全带从上锚固环中松开。

应定期检查安全带织带是否存在磨毛、割裂或磨损，检查机械装置、带扣、调节器和固定点的状况及牢靠程度。

- 在安全带系上的情况下，猛然上拉靠近带扣位置的织带。带扣必须保持牢固锁定。
- 在安全带没有系紧的情况下，将安全带拉出至达到其行程终点。检查确保安全带拉出过程平滑，没有发生卡死或阻滞。让安全带完全缩回，再次检查其平滑工作情况。
- 拉出部分安全带，然后抓住舌板向前猛拉。机械装置必须锁定，使安全带无法进一步拉出。

任何安全带在不能满足这些条件时均应立即与经销商 / 授权维修厂取得联系。

安全带报警灯

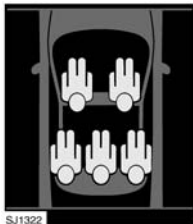


当驾驶员或前乘客的安全带未系上时（如果乘客座椅已占用），仪表板中的报警灯会一直保持亮起状态。安全带系好后，报警灯应熄灭。

报警灯还会闪烁，同时伴有安全带提示报警钟鸣声。

安全带提示

当已占用座椅的安全带未系上或在行程途中松开时，前后座椅安全带提示系统会向驾驶员发出警告。



信息中心的信息指示了哪些安全带在行程开始时已系上，以及某个安全带何时系上或在行程途中松开。

每个座位用一个乘客图标表示，其颜色指示了安全带状态：

- 无色 — 安全带未系上。
- 绿色 — 安全带已系上。
- 红色 — 驾驶员或已乘坐乘客的前排座椅安全带未系上或在行程过程中松开。

此外，在以下情况下还会发出有声报警：

- 驾驶者或已乘坐乘客的前排座椅安全带未系上或在行程过程中松开。
- 后排座椅安全带松开。

注意：如果前乘客座椅上放置了一个沉重的物体，可能会激活安全带提示功能。我们建议将物件置于行李箱或者利用安全带将其固定。

注意：可以禁用安全带提示功能，不过并不可取。请联系您的经销商 / 授权维修厂以禁用或恢复该功能。

儿童座椅



为取得最高安全性，旅行中儿童应一直处于车辆后部；旅行中不推荐使用前乘客座椅。然而，如果必须让小孩处于前部，请让车辆座椅完全靠后，并让小孩坐在一个许可的前行儿童座椅中。不要采用后向儿童座椅 — 充气膨胀中的安全气囊可能会与座椅发生碰撞，从而造成严重伤害。



不要使用前行儿童座椅，除非使用该座椅的小孩的体重已超过 9 公斤这一最低体重而且能够无需别人帮助自行坐起。孩子两周岁之前，其脊柱和脖子的发育还不够成熟，不足以在前碰撞中避免受伤。



不要将小孩或者婴儿抱在怀里或者腿上。冲击力可以使有效体重增加 30 倍，这使您不可能抱得住小孩。



儿童通常需要使用适合他们年龄和体型大小的支承座椅，从而能够妥当地配置安全带，降低发生碰撞时的伤害风险。如果未将儿童约束装置正确地紧固在车中，发生撞车事故时就会给儿童造成危险。



不要使用挂在座椅靠背上的那种儿童座椅。这种座椅不能令人满意地固定好，因而对您的小孩来说也不会安全。

乘客安全

您的车辆配备的安全带是为成人和较大儿童设计的。所有不满 12 岁的儿童必须以适合其年龄和体型大小的儿童安全座椅加以约束。

如果小孩必须处于前乘客座椅内旅行（并且国家 / 地区法律允许这样），Jaguar 建议在安装儿童约束装置之前做好以下准备工作。

- 将前乘客座椅调整到最靠后位置。
- 将腰部支撑调节到其最低支承位置。
- 将座垫调节到其最高位置。如果可以进行座垫前部倾斜调节，请将其调到最低位置。
- 将座椅靠背调到完全直立位置。
- 将安全带可调上锚固环调到其最低位置。

⚠ 极端危险！不要在前方有安全气囊保护的座椅上使用朝后的儿童约束装置。



SJ1061

此标志附于仪表板端面乘客一侧，其目的在于警告用户，当车辆配备了前乘客安全气囊并且可正常工作时，不要在前乘客座椅上使用朝后的儿童座椅。

儿童约束装置检查表

每次儿童乘车旅行时，请遵循以下说明：

- 使用合适的儿童约束装置。
- 小心遵照执行约束系统制造商提供的使用说明。
- 针对每一小孩和每一次旅行，调节紧固夹具。
- 确保您已消除成人安全带的所有松弛现象。
- 安装 ISOFIX 座椅时，切记始终系上顶部系带。
- 切记始终检查儿童约束装置的连接牢靠性。
- 不要给小孩穿着过于厚重的衣物，不要在儿童与约束系统之间塞入任何物品 / 填充物。
- 定期检查儿童约束装置的装配情况和状态性能。如果连接不牢靠，或者可见磨损 / 损坏迹象，请立即更换约束装置。
- 给孩子树立一个好的榜样 — 始终系好您的安全带。

儿童座椅定位

! 表中所列信息付印时正确无误。然而，儿童约束装置的供货情况可能会发生变化。有关最新建议，请向您的经销商 / 授权维修厂咨询。

注意：下表所含信息可能并不适用于所有国家 / 地区。如果您对儿童座椅的类型和安装存在任何疑问，请向您的经销商 / 授权维修厂寻求帮助。

就座位置	前乘客 *	后座外侧	后座中央
质量分组			
0 = 不超过 10 公斤；0 至 9 个月	X	U	U
0+ = 不超过 13 公斤；0 至 18 个月	X	U	U
I = 9 至 18 公斤；9 个月至 4 岁	UF	U	U
II = 15 至 25 公斤；4 至 9 岁	U	U	U
III = 25 至 36 公斤；8 至 12 岁	U	U	U

- **U** = 适合于取得该质量分组所需装置的许可通用类约束装置。
 - **UF** = 适合于取得该质量分组所需装置的许可通用类约束装置。
 - **X** = 不适合于该质量分组的约束装置。
- * Jaguar 建议在安装儿童约束装置时，将前乘客座椅尽量后移，并把椅垫调到最高位置。

注意：所给年龄为近似数。如有疑问，在考虑合适的儿童座椅时应以儿童体重而不是年龄为依据。




支撑垫


在儿童太大不能放入儿童安全座椅但又太小不能安全妥当地适应于三点安全带的情况下，为了获取最大的安全性，我们推荐使用支撑座椅。请遵循制造商有关装配与使用的用法说明，然后调节安全带，使之与儿童座椅相适应。

连接系带

1. 在其中一个后座椅位置牢靠地安装好儿童约束装置。
2. 让系带跨过座椅靠背从头部约束装置下面穿过。
3. 将系带挂钩勾挂到座椅靠背上的系带锚固点上。确保系带挂钩朝向正确。请参阅 **17**，**乘客安全**中的项目 **7**。
4. 遵照制造商的使用说明系紧系带。

ISOFIX 锚固点（非澳大利亚市场）

-  不要试图将 ISOFIX 约束装置安装到中央后座椅位置。锚固杆不是设计用于将 ISOFIX 约束装置固定到那一位置的。
-  如果约束装置未正确固定，在发生碰撞事故或紧急制动时，儿童受伤的风险极高。
-  儿童约束装置锚固件是设计用于承受仅由正确安装的儿童约束装置施加的负荷。无论在任何情况下，都不得用来固定成人安全带、束带或是用于将其他物件或设备系于车上。

-  如果为了安装儿童约束装置而取下中央头枕装置，那么在存放头部约束装置时始终将其固定好。

后排两个外侧座椅位置均为安装 ISOFIX 约束装置进行了必要配置。



本标志示于缝到座椅上的一个标签上，用于指示 ISOFIX 底部锚固点所在位置。

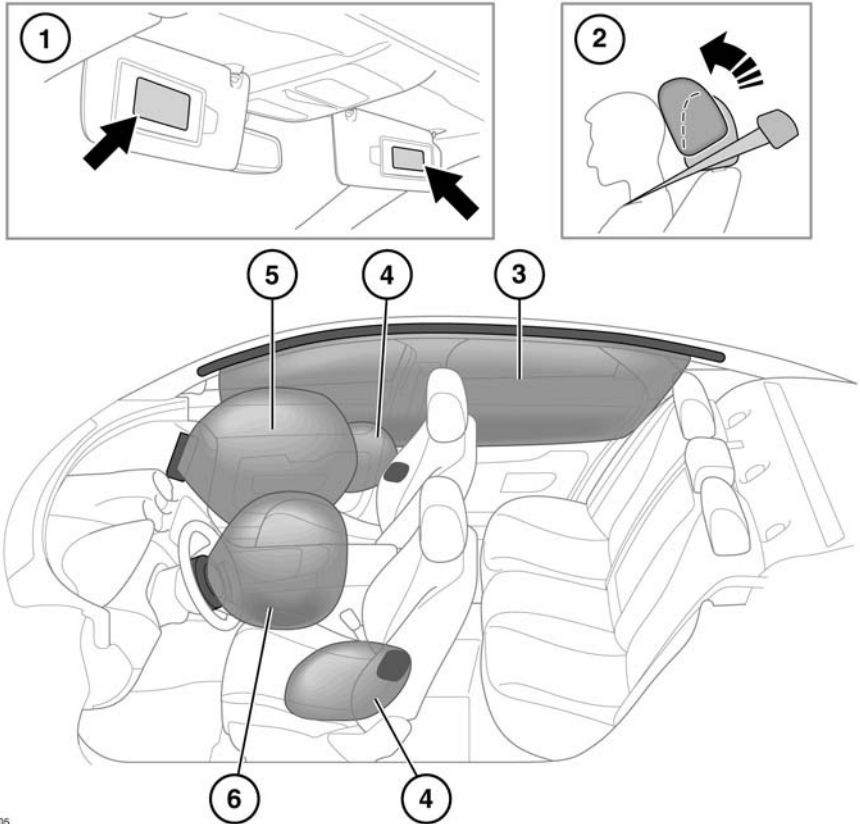
注意：下表所含信息可能并不适用于所有国家 / 地区。若您对儿童座椅的类型和安装存在任何疑问，请向您的经销商 / 授权维修厂寻求帮助。

质量分组	身高分级	固定件	后排外侧座椅
婴儿提篮	F/G	ISO L1/L2	X
0 = 不超过 10 公斤；0 至 9 个月	E	ISO R1	IL*
0+ = 不超过 13 公斤；0 至 18 个月	C/D/E	ISO R1/R2/R3	IL*
I = 9 至 18 公斤；9 个月至 4 岁	C/D A/B1/B	ISO R2/R3 ISO F2/F2X/F3	X IUF
II = 15 至 25 公斤；4 至 9 岁	-	不适用	不适用
III = 22 至 36 公斤；8 至 12 岁	-	不适用	不适用

- **IUF** = 适合于得到许可而能够用于用于该质量分组的 ISOFIX 前行通用类儿童约束装置。
- **IL** = 这些 ISOFIX 儿童约束系统属于用于特定车辆、受限制或半通用型等类别。
- **X** = 不适合用于该质量分组的约束装置。
- ***** = 适合用于这些位置的儿童座椅是 Britax/Römer Baby Safe Plus（Römer 儿童安全辅助装置）。

注意：所给年龄为近似数。如有疑问，在考虑合适的儿童座椅时应以儿童体重而不是年龄为依据。

安全气囊和主动头枕



SJ1005

1. 安全气囊警告信息印刷在驾驶者和乘客的遮阳板上。
 2. 两个前排座椅均配备了主动头枕（AHR），AHR 将头枕向上向前移动，为乘客头部提供支撑，从而降低了车尾碰撞事故中颈部和脊椎受伤（颈椎损伤）的风险。
动作完成之后，颈椎损伤保护机构自动重置，不必更换。
 3. 安全气帘放气的速率可能会比前面或侧面安全气囊低，以提供较长时间的保护。
 4. 座椅上安装的侧面安全气囊
 5. 前排乘客安全气囊
 6. 驾驶者安全气囊
- 注意：**装配到车辆上的安全气囊的一般位置标有 AIRBAG（安全气囊）。

乘客安全

出现以下情况时，切记始终与您的经销商 / 授权维修厂取得联系：

- 安全气囊充气膨胀。
- 车辆前部和侧面受损。
- 安全气囊辅助约束系统（SRS）任何部分出现破裂或损坏迹象，包括覆盖安全气囊的饰板。

安全气囊操作



为了确保安全气囊正确工作，车顶内衬和门柱饰板必须处于良好状况，安装正确，没有受到阻挡。如果发现任何损坏、磨损或者安装不正确，请尽快提请您的经销商 / 授权维修厂进行检查和维修。



不要让乘客身体的任何部位或者任何物体接触或靠近安全气囊模块，以免妨碍安全气囊的动作。只能采用许可的附件（如座椅罩）。



确保在车辆侧面与头部和身体躯干之间保持一定间隔。这将使得安全气囊帘和座椅上安装的侧面安全气囊能够在充气膨胀时不受阻挡。



安全气囊高速膨胀。为了将造成伤害的风险降到最低，请确保所有乘车人员佩戴正确定位的安全带，正确地坐在座椅上，座椅应尽可能靠后。



安全气囊瞬间膨胀，不能对二次碰撞的影响提供保护。在这种情况下，只有正确佩戴安全带才能提供保护。



电话系统只能由那些熟悉配备了SRS的车辆并了解其要求、有资质的人员进行安装。如有任何疑问，请向您的经销商 / 授权维修厂寻求指导。

安全气囊打开动作取决于碰撞发生后乘客车厢速度改变的速率。影响不同碰撞的情况（车速、碰撞角度、撞上的物体的类型和大小等）差别极大并会相应影响减速速率。

辅助约束系统（SRS）部件包括：

- SRS 报警指示灯
- 旋转耦合器
- 安全气囊模块
- 安全带张紧器（前安全带）
- 安全气囊诊断控制单元
- 碰撞传感器
- 安全气囊接线线束

SRS 不是设计用于应对以下情况：

- 车尾碰撞
- 轻微前碰撞
- 轻微侧面碰撞
- 强力制动
- 在凸起和凹陷的崎岖道路上行驶

这就是说，车辆可能出现相当的浅表损坏而不会引起安全气囊展开。

安全气囊展开时带来的影响



安全气囊充气展开时会释放细小粉尘。这是正常的，并不表示存在什么故障。这种粉末可能会刺激皮肤，应该彻底冲洗眼睛、所有伤口或擦伤处。



安全气囊在展开时会伴随巨大的响声，这可能会导致不适和暂时失聪。

安全气囊报警灯



安全气囊报警指示灯安装于仪表板中，点火开关打开时，指示灯将会点亮，进行灯泡检查。



如果报警指示灯指示系统存在故障，请不要在前乘客座椅上使用儿童约束装置。

如果出现以下任一报警指示灯状况，应立即让您的经销商 / 授权维修厂对车辆进行检查。

- 首次打开 START/STOP 按钮时，报警指示灯未能亮起。
- 报警指示灯未能在打开 START/STOP 按钮六秒钟内熄灭。
- 报警指示灯在非灯泡检查期间的任何时候亮起。

安全气囊保养信息



不要试图保养、修理、更换、更改或乱动 SRS。这包括 SRS 部件附近的接线或部件。这样做可能引起系统触发或致使系统不能工作。



不要在 SRS 部件或接线附近使用任何电气测试系统或装置。这样做可能引起系统触发或致使系统不能工作。

以下所有操作都只应由经销商 / 授权维修厂或合适的有资质的人员执行：

- 所有 SRS 部件附近的任何接线或部件的拆除或维修。
- 电气或电子设备和附件的安装。
- 车内前部和侧面改装。
- 在车辆前部或侧面加装附件。