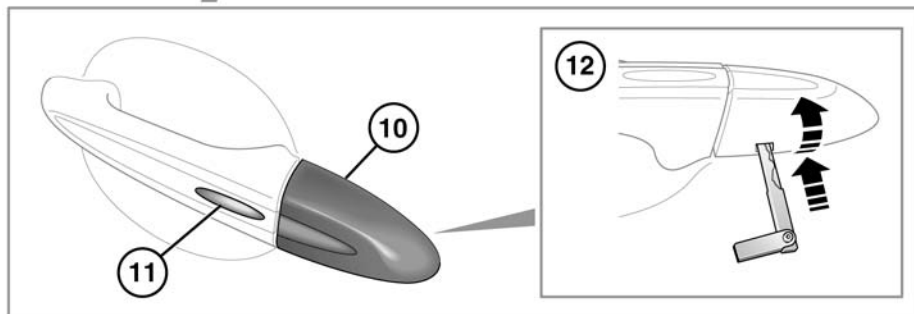
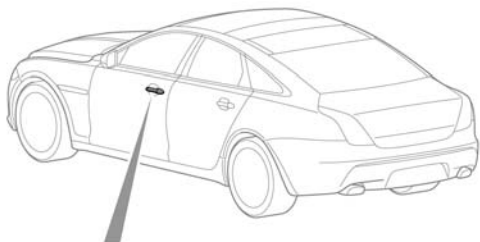
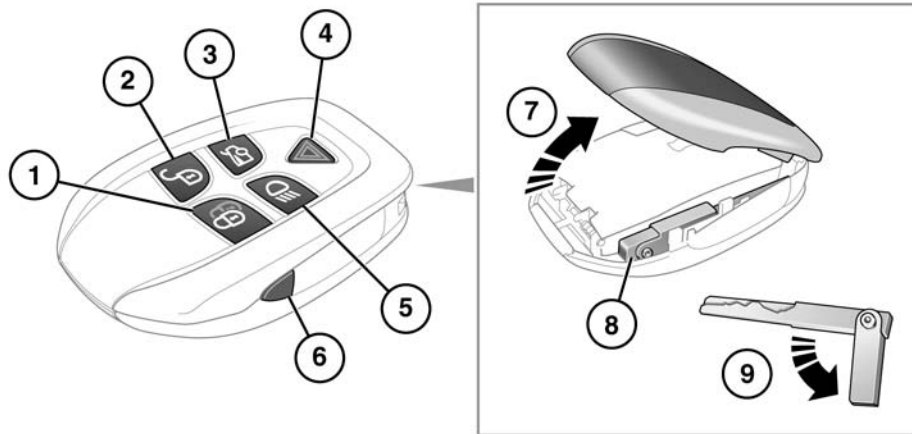


进入车辆

车辆解锁



SJ1002

1. 按下锁闭按钮，锁固车辆。车辆可单重或双重锁闭。请参阅 **9，单重锁闭和 9，双重锁闭**。

2. 您的车辆可采用单点或多点进入来解锁。

启用单点进入时，第一次按下给驾驶员车门解锁并使得其他车门可从里面打开。危险报警灯将闪烁两次，指示车辆已解锁且警报系统已解除。第二次按下给乘客车门和行李箱解锁。

如果启用多点进入，短暂按下给所有车门和行李箱解锁，并解除报警。危险报警灯将闪烁两次，指示车辆已解锁且警报系统已解除。

要从单点进入模式切换到多点进入模式（反之亦然），请同时按下锁闭和解锁按钮并保持三秒钟。危险报警灯将闪烁两次，以确认变更。

还可以使用仪表板菜单来完成这种切换。

3. 按下可打开行李箱。车辆安全系统将保持工作，但在行李箱打开期间，入侵与倾斜感测系统将被禁用。车门和发动机罩安全功能将保持工作状态。

行李箱关闭后，安全系统将重新启用，恢复至先前的状态。

4. 紧急报警：按住三秒钟或在三秒钟内按下三次，启动喇叭、警报器和危险报警灯。

五秒钟后，可通过按住紧急报警按钮三秒钟或通过在三秒钟内按下该按钮三次来取消报警。

如果在按下 START/STOP（启动 / 停止）按钮时，车辆检测到有效的 Jaguar 智能钥匙，也会取消紧急报警。

5. 按下按钮可将蹬车照明开启最多 120 秒。可使用退出延时开关设置照明时间。再次按下按钮或者操作启动机按钮将关闭登车灯。

6. 应急钥匙片释放按钮

7. 按住释放按钮，同时从 Jaguar 智能钥匙体提起应急钥匙片盖板。

8. 取出应急钥匙片

9. 展开应急钥匙片

10. 门锁盖板

11. 免匙锁闭按钮：请参阅 **10，免钥匙锁闭**。

12. 将应急钥匙片插入车门锁盖板底座上的槽孔中。轻轻提起以撬开锁盖板并露出应急锁。

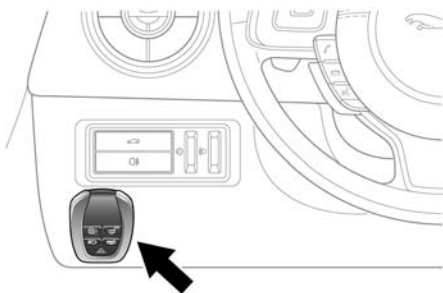
将钥匙片插入露出的锁内，进行操作。

要锁闭：确保所有车门已关闭，然后向车头方向转动钥匙片并松开。这个操作将锁闭所有车门，但不会启用报警功能。

进入车辆

要解锁 向车尾方向转动钥匙片然后松开。如果安全系统已解除警报状态，所有车门和行李箱将会解锁。如果安全系统已启用，则只会给左前侧车门解锁。

如果在启用了安全系统的情况下用应急钥匙片给车辆解锁，则在解锁一个车门时，报警器会发出报警声。想要关闭报警功能时，请按 Jaguar 智能钥匙上的解锁按钮，或者在 Jaguar 智能钥匙处于车内的情况下按发动机 START/STOP（启动 / 停止）按钮。



SJ1281

如果智能钥匙不能工作，信息中心将显示**智能钥匙未找到 - 参阅手册**。显示该警告时，将智能钥匙靠近所示位置处的辅助开关组。

装回门锁盖板：

1. 对齐盖板以使底部的两个夹扣啮合。
2. 推盖板顶部以使上方夹扣啮合。

免钥匙进入



植入了医疗装置的人应确保该装置距车内安装的任一发射器不小于 22 厘米（8.7 英寸）。这是为了避免任何会引起系统与装置之间发生干扰的可能。

有关安全系统发射器位置的信息，请参阅 168，Jaguar 智能钥匙系统信号发射器。

只要 Jaguar 智能钥匙在 1.0 米（3 英尺）范围内，智能免匙进入系统允许通过简单地操作车门把手，给车辆解锁并解除报警系统。

智能钥匙只需在驾驶者身上，不需露出或手持。但是，若将智能钥匙放在金属容器中，则可能无法检测到。

注意：智能钥匙进入系统将按照当前安全设置（单点或多点进入）对车辆解锁。但是，如果当前安全设置为单点进入，而且先打开了驾驶者车门之外的另一个车门，则会将所有车门解锁。

关闭所有打开的车门后，系统将在车辆内部搜索有效的智能钥匙。若未检测到，信息中心将显示**智能钥匙未找到 - 参阅手册**。找到智能钥匙并将其放在仪表盘对面的辅助开关组下面，如前面所示。

您的车辆安装的安全系统经过了 Thatcham 一类核准，并符合欧盟法规 97/116 和欧盟指令 95/56 EC。

车窗全开

按住解锁按钮三秒钟。车辆将会解锁，而且会立即解除报警。三秒钟后，所有车窗将会打开。可以通过仪表板菜单启用 / 禁用此功能。

要在车窗全开 / 全关操作期间停下车窗的打开 / 关闭动作，请按 Jaguar 智能钥匙上的任何按钮，或者操作驾驶者车窗开关。要停止某一特定车窗的开启动作，请操作相关车窗开关。

车辆开动锁闭

在车辆速度超过 8 公里 / 小时（5 英里 / 小时）后锁闭所有车门。使用中央锁闭 / 解锁按钮（请参阅 **210, 控制按钮** 中的项目 **28**）将在随后的行程中超驰车辆开动锁闭功能。

如果单独解锁并打开某个车门，随后关闭该车门时将会重新锁闭所有车门。

注意：可以通过仪表板菜单的车辆设定区域启用 / 禁用车辆开动锁闭。

便利模式

如果利用 Jaguar 智能钥匙或智能免钥匙进入系统打开了车门，车辆电气系统即会启动便利模式。下列系统即投入运行：

- 驾驶位置记忆
- 座椅和转向柱调节
- 内部与外部照明
- 信息中心
- 辅助电源插座

JAGUAR 智能钥匙保养



为防止意外操作，当车内有儿童或动物时，切勿将 Jaguar 智能钥匙留在车内。

不要暴露于极端高热、粉尘、潮湿环境下，也不要让其接触流体。不要让发射器暴露于直射阳光之下。

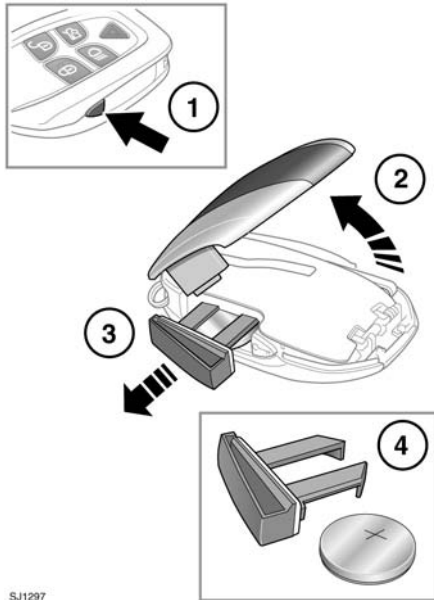
应急钥匙片号码记录在所附标签上。请揭下标签将其贴到文件包中提供的防盗卡上的指定区域。将安全卡保存于安全的地方，但不要放在车内。

依据气候条件以及其他发射设备的干扰情况不同，Jaguar 智能钥匙的工作范围会有很大差别。

注意：智能钥匙使用的射频可能已被其他设备（如医疗设备）使用。这可能妨碍智能钥匙正常工作。

JAGUAR 智能钥匙电池更换

当电池需要更换时，钥匙有效范围将会明显下降且信息中心会显示**智能钥匙电量不足**。



SJ1297

要更换电池：

1. 按 Jaguar 智能钥匙侧面的释放按钮。
2. 打开智能钥匙盖板。
3. 取下电池盒。
4. 取下电池。

装上新的 CR2032 型电池（可从经销商 / 授权维修厂处获得），正极（+）朝上。

重新装上电池盒并关闭 Jaguar 智能钥匙。



电池处置：由于废旧电池含有有害物质，因此必须正确加以处置。请向您的经销商和 / 或您所在地区的监管当局寻求有关处置方面的建议。