

Zündschloss

Das in das Armaturenbrett eingebaute Zündschloss befindet sich rechts an der Lenksäule und hat vier Schlüsselstellungen:

- 0 __ Zündung AUS
- I __ Zwischenstellung
- II __ Zündung EIN
- III __ Motor starten

Wird der Schlüssel zurück in die Stellung „0“ gedreht, wird die verzögerte Zubehörfunktion aktiviert. Die in der Zwischenstellung verfügbaren Schaltkreise bleiben für eine voreingestellte Zeit aktiviert.

Stellung „0“: Dies ist die einzige Stellung, in der der Schlüssel gesteckt und abgezogen werden kann. Wenn der Schlüssel abgezogen wird, rastet das Lenkradschloss ein.

Stellung „I“: In dieser Stellung können einige Schaltkreise, z. B. für den Betrieb des Radios, benutzt werden. Das Airbagsystem ist in dieser Stellung aktiviert.

Stellung „II“: In dieser Stellung sind mit Ausnahme des Anlasserkreises alle Schaltkreise aktiviert. Beim Fahren bleibt der Schlüssel in dieser Stellung.

Stellung „III“: Der Anlasser wird betätigt, solange der Schlüssel in dieser Stellung, gegen Federdruck, gehalten wird.

Abziehen des Zündschlüssels

Nur Fahrzeuge mit Schaltgetriebe

Handbremse anziehen und den Schlüssel in Stellung „0“ drehen. Dann den Schlüssel vom Zündschloss abziehen.

Nur Fahrzeuge mit Automatikgetriebe

Fahrzeuge mit Automatikgetriebe verfügen über eine Schlüsselsperre.

Handbremse anziehen, Wählhebel auf „P“ und Zündschlüssel auf „0“ stellen.

Automatikwählhebel in die Parkstellung „P“ bringen. Nur wenn sich der Automatikwählhebel in dieser Stellung befindet, kann der Schlüssel aus dem Zündschloss abgezogen werden. Beim Abziehen des Schlüssels wird der Wählhebel in der Parkstellung verriegelt.

Getriebesperre: Im Schaltmechanismus des Automatikgetriebes ist ein Bremspedal-/Getriebesperresystem integriert.

Schalten des Wählhebels aus der Parkstellung:

1. Zündschlüssel in Stellung „II“ drehen oder Motor starten.
2. Auf das Bremspedal treten.

Lenkradschloss

Das Lenkradschloss befindet sich außerhalb des Zündschlosses und wird elektronisch gesteuert. Das Schloss rastet ein, wenn der Schlüssel bei stehendem Fahrzeug vom Zündschloss abgezogen wird. Das Schloss wird entriegelt, wenn der Schlüssel in das Zündschloss gesteckt wird.

Das Einrasten und Entriegeln des Schlosses ist zu hören.

Es kann gelegentlich vorkommen, dass das Lenkrad leicht hin- und hergedreht werden muss, um das Lenkradschloss zu entriegeln.

2-2 Verriegelung und Diebstahlschutz

Fahrzeugsicherheit

Beim Verlassen des Fahrzeugs sind folgende Sicherheitsvorkehrungen zu beachten:

- Handbremse anziehen und (bei Fahrzeugen mit Automatikgetriebe) den Wählhebel in Parkstellung „P“ bringen.
- Kinder und Haustiere nicht unbeaufsichtigt im Fahrzeug zurücklassen.
- Gepäck und Wertgegenstände nicht sichtbar im Fahrgastraum liegen lassen. Wertgegenstände immer mitnehmen oder im Kofferraum einschließen.
- Zünd- oder Reservezündschlüssel niemals im Fahrzeug lassen, auch nicht in der eigenen Garage.
- Alle Fenster schließen und alle Türen verriegeln.
- Fahrzeug an einer einsehbaren Stelle parken. Nachts in einer gut beleuchteten Gegend parken.
- Beim Verlassen des Fahrzeugs zur maximalen Sicherheit die Türen doppelt verriegeln (sofern diese Funktion vorgesehen ist).
- Es ist darauf zu achten, dass alle Schlüsselfernbedienungen vor dem Verriegeln der Türen aus dem Fahrzeug entfernt wurden und dass alle Türen, der Kofferraum und die Motorhaube geschlossen sind.

Ihre Schlüssel sollten immer an einem sicheren Ort aufbewahrt werden. Werden die Schlüssel gut sichtbar unbeaufsichtigt liegen gelassen, erhöht sich die Gefahr eines Diebstahls Ihres Fahrzeugs oder Ihrer im Fahrzeug befindlichen persönlichen Gegenstände erheblich. Ihre Schlüssel sollten sowohl zu Hause als auch anderswo so sicher aufbewahrt werden wie Ihr Geldbeutel oder Ihre Brieftasche.

Wegfahrsperre

Das Fahrzeug ist mit einer Wegfahrsperre ausgerüstet, durch die verhindert wird, dass das Fahrzeug von unbefugten Personen gefahren wird.

In jeden Schlüssel ist ein elektronisches Gerät eingebaut, das passend zur Fahrzeugelektronik programmiert ist. Wird der Schlüssel in das Zündschloss gesteckt, wird über eine aufwendige Decodierung die Gültigkeit des Schlüsseltranspondercodes überprüft. Der Motor kann nur mit einem passend zur Fahrzeugelektronik programmierten Schlüssel gestartet werden.

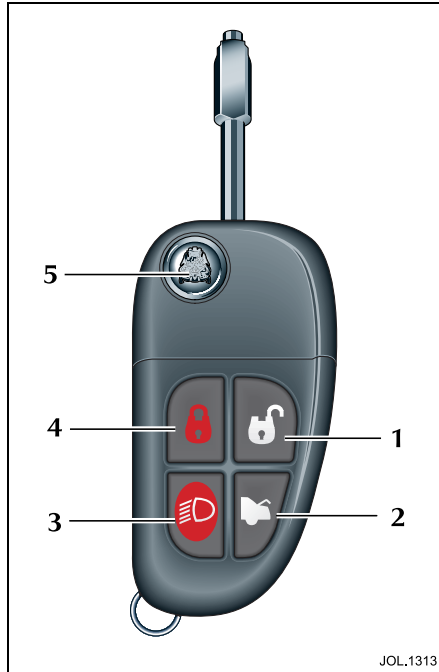
Wenn der Schlüssel zum Starten des Motors im Zündschloss gedreht wird und die Alarmanlagen-LED in der Mittelkonsole weiter blinkt, wird ein Fehlerzustand angezeigt; möglicherweise kann das Fahrzeug nicht gestartet werden. Wenden Sie sich zur Überprüfung der Ursache der blinkenden LED auch dann an einen Jaguar Vertragspartner, wenn der Motor gestartet werden kann.

Schlüssel

Zum Fahrzeug gehören zwei Schlüsselfernbedienungen, die aus dem Schlüsselgehäuse und der integrierten Fernbedienung bestehen. Separate Schlüssel ohne Fernbedienung sind ebenfalls bei Jaguar Vertragspartnern erhältlich.

Mit dem Schlüssel werden alle Schösser am Fahrzeug betätigt. Die Schlüsselnummer befindet sich auf einem auf die Rückseite des Schlüssels aufgeklebten Etikett. Lösen Sie das Etikett und bewahren Sie es an einem sicheren Ort außerhalb des Fahrzeugs auf.

Es können bis zu acht Schlüssel verwendet werden, in denen bis zu vier Schlüsselfernbedienungen inbegriffen sein können. Alle verwendeten Schlüssel und Fernbedienungen müssen von einem Jaguar Vertragspartner passend zum Fahrzeug programmiert werden.



Schlüsselfernbedienung

Das Sicherheitssystem kann über eine in den Schlüssel integrierte batteriebetriebene Hochfrequenz-Fernbedienung gesteuert werden.

Die Fernbedienung wird aktiviert, sobald eine der Bedientasten am Schlüssel betätigt wird:

1. Entriegelt das Fahrzeug und schaltet die Alarmanlage aus. Durch Gedrückthalten der Taste werden alle Fahrzeugfenster (und ggf. das Schiebedach) geöffnet.
2. Öffnet das Kofferraumschloss.
3. Aktiviert die Fernbedienung der Beleuchtung und löst den Panikalarm aus (soweit eingebaut).
4. Verriegelt/doppelverriegelt das Fahrzeug und schaltet die Alarmanlage ein.
5. Verriegelt/entriegelt den Schlüssel. Durch Drücken der Entriegelungstaste (5) wird der Schlüssel entriegelt. Wird der Schlüssel nicht gebraucht, kann er bei gedrückter Taste in das Fernbedienungsgehäuse geklappt werden.

Hinweis: Die Schlüsselfernbedienung funktioniert nur, wenn kein Schlüssel im Zündschloss steckt.

Mit jedem integrierten Schlüssel kann sowohl das Zündschloss betätigt als auch die Türen und das Handschuhfach verriegelt werden.

Achtung: Sollte eine Schlüsselfernbedienung verloren gehen, kann Ihr Jaguar Vertragspartner Ersatz beschaffen und diesen passend zum Fahrzeug programmieren. Er wird Sie bitten, nachzuweisen, dass Sie der Fahrzeugeigentümer sind. Es empfiehlt sich, sofort einen Vertragspartner zu benachrichtigen, wenn eine Schlüsselfernbedienung verloren gegangen ist oder gestohlen wurde, und die verbleibenden Schlüsselfernbedienungen neu programmieren zu lassen. Dadurch kann mit der verloren gegangenen bzw. gestohlenen Schlüsselfernbedienung die Alarmanlage nicht mehr ausgeschaltet und das Fahrzeug nicht mehr entriegelt werden.

Hinweis: Die Vertragspartner führen eine Liste aller Anfragen für Ersatzschlüssel und geben diese an Jaguar Cars Ltd. weiter.

Pflege der Schlüsselfernbedienung

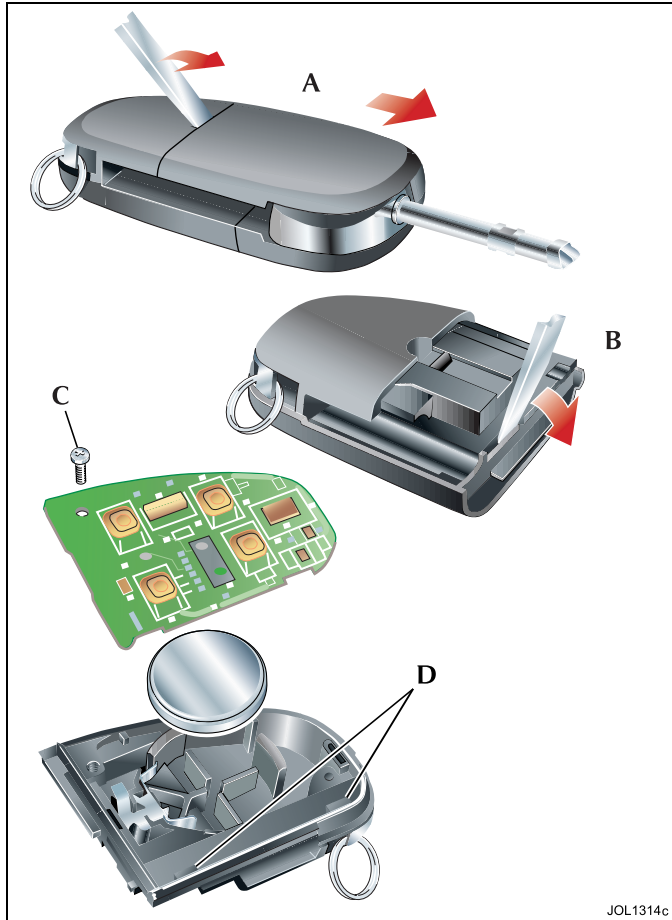
Die Schlüsselfernbedienung muss sorgfältig behandelt und darf weder extremer Hitze noch Staub oder Feuchtigkeit ausgesetzt werden oder mit Flüssigkeiten in Berührung kommen. Setzen Sie die Fernbedienung nicht direktem Sonnenlicht aus.

Das einzige Wartungsteil ist die Batterie.

Funkzulassung

Zu den benötigten Informationen für eine ggf. erforderliche Funkzulassung siehe Seite 2-16.

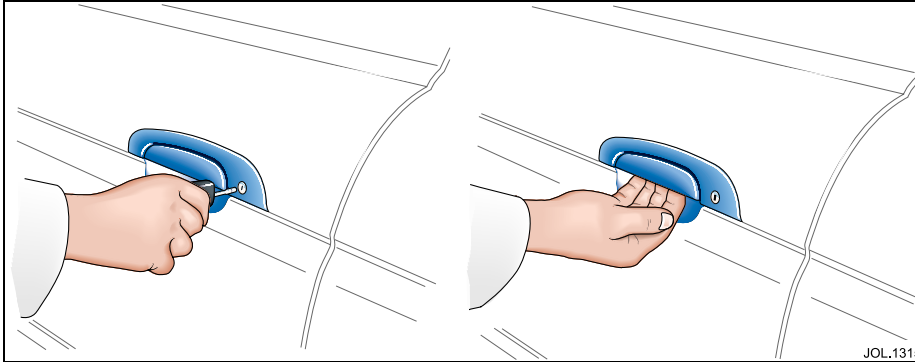
2-4 Verriegelung und Diebstahlschutz



Wechseln der Schlüsselfernbedienungs-Batterie

Ist die Reichweite der Schlüsselfernbedienung erheblich reduziert, sollte die Batterie ausgewechselt werden. Zum Auswechseln der Batterie wie folgt vorgehen:

- Einen kleinen, flachen Schraubendreher im Winkel von etwa 45 Grad in den Schlitz an der Rückseite der Schlüsselfernbedienung stecken (siehe Abbildung A). Den Schraubendreher unter leichtem Druck nach vorn hebeln, um die beiden Hälften der Schlüsselfernbedienung zu trennen. Abschließend die Fernbedienung vom Schlüssel abziehen.
- Den Schraubendreher wie in (B) abgebildet in den Schlitz zwischen die Schalen der Fernbedienung neben dem Schlüsselfach stecken. Den Schraubendreher unter leichtem Druck nach unten hebeln, um die Schalen zu trennen.
- Die kleine Schraube (C) lösen und herausdrehen und die Leiterplatte herausnehmen. Dabei darauf achten, dass die Batterieanschlüsse nicht berührt werden. Batterie herausnehmen und sicher entsorgen.
- Eine neue Batterie des Typs CR2032 (über Ihren Jaguar Vertragspartner erhältlich) mit dem Pluszeichen (+) nach unten in das Batteriefach einlegen. Die neue Batterie möglichst nicht berühren. Durch Feuchtigkeit bzw. Öl an den Fingern kann die Lebensdauer der Batterie verkürzt werden und es können die Kontakte korrodieren.
- Die Leiterplatte so wieder einsetzen, dass sie unter den Haltenasen gesichert ist (D), und mit der Schraube befestigen.
- Abdeckung wieder anbringen und mit dem Daumen festdrücken, bis sie einrastet.
- Fernbedienung bis zum Einrasten auf das Schlüsselgehäuse zurückschieben.



Türschlösser und -griffe

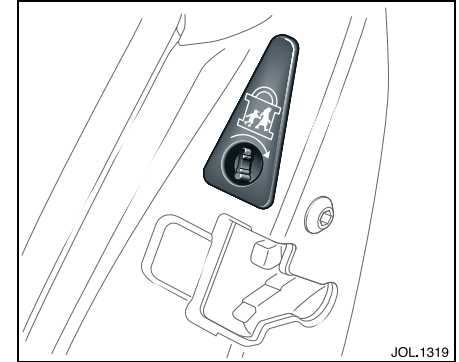
Alle Türen können entweder über die Tasten der Schlüsselfernbedienung oder mit Hilfe des integrierten Schlüssels ver- und entriegelt werden.

„Smart locking“ (Automatische Entriegelung)

Diese Funktion verhindert das Einschließen des Schlüssels im Fahrzeug.

Ist beim Versuch, das Fahrzeug mit dem Verriegelungshebel der Fahrertür zu verriegeln, die Fahrertür geöffnet, wird nur die Fahrertür entriegelt und alle anderen Türen werden verriegelt.

Wenn das Fahrzeug mit dem Verriegelungshebel der Beifahrertür verriegelt wird und die Beifahrertür geöffnet ist, werden alle Türen ver- und dann entriegelt. (Das Fahrzeug kann nur von außen mit dem Schlüssel im Fahrertürschloss oder mit Hilfe der Schlüsselfernbedienung verriegelt werden.)



Kindersicherung

Die Hintertüren sind mit einer Kindersicherung versehen. Der Drehschalter befindet sich über dem Türschlossmechanismus.

Bedienung: Tür öffnen und den Schalter um eine Vierteldrehung nach links drehen. Dadurch wird die Funktionsfähigkeit des Türinnengriffs außer Kraft gesetzt.

Die Tür kann dann nur mit dem Türaußengriff geöffnet werden.

Zur Deaktivierung der Kindersicherung die Tür öffnen und den Schalter in die ursprüngliche Stellung drehen.

2-6 Verriegelung und Diebstahlschutz

Verriegeln und Entriegeln des Fahrzeugs

Verriegeln des Fahrzeugs und Einschalten der Alarmanlage

- Verriegelungstaste der Schlüsselfernbedienung drücken oder
- Schlüssel in das Fahrertürschloss stecken, im Uhrzeigersinn drehen und freigeben.

Die Blinkleuchten leuchten einmal auf, die Alarmanlagen-LED auf dem Armaturenbrett beginnt zu blinken, und nach zwanzig Sekunden ist die Alarmanlage eingeschaltet.

Ist beim Versuch, das Fahrzeug mit dem Schlüssel im Fahrertürschloss zu verriegeln, eine Tür, die Motorhaube oder der Kofferraum geöffnet, blinken die Blinkleuchten als Warnhinweis, dass das Fahrzeug nicht gesichert ist, fünfmal auf.

Ist beim Versuch, das Fahrzeug mit der Fernbedienung zu verriegeln, eine Tür geöffnet, blinken die Blinkleuchten als Warnhinweis, dass das Fahrzeug nicht gesichert ist, siebenmal auf.

Ist beim Versuch, das Fahrzeug mit der Fernbedienung zu verriegeln, die Motorhaube oder der Kofferraum geöffnet, blinken die Blinkleuchten als Warnhinweis, dass das Fahrzeug nicht gesichert ist, fünfmal auf.

Entriegeln des Fahrzeugs und Ausschalten der Alarmanlage

Verwendung der Schlüsselfernbedienung

- Entriegelungstaste der Schlüsselfernbedienung drücken.

Einstufige Entriegelung – Hierdurch werden alle Türen sowie der Kofferraum entriegelt und die Innenbeleuchtung wird eingeschaltet.

Zweistufige Entriegelung – Hierbei werden lediglich die Fahrertür und der Kofferraum entriegelt und die Innenbeleuchtung wird eingeschaltet. Um alle Türen zu entriegeln, muss die Taste ein zweites Mal gedrückt werden.

Die Blinkleuchten blinken während des Entriegelungsvorgangs zweimal auf. Liegt am Innenraumüberwachungssystem (soweit eingebaut) eine Störung vor, blinken die Blinkleuchten fünfmal auf.

Schlüssel

- Schlüssel in das Fahrertürschloss stecken, gegen den Uhrzeigersinn drehen und freigeben.

Einstufige Entriegelung – Hierdurch werden alle Türen sowie der Kofferraum entriegelt und die Innenbeleuchtung wird eingeschaltet.

Zweistufige Entriegelung – Hierbei werden lediglich die Fahrertür und der Kofferraum entriegelt und die Innenbeleuchtung wird eingeschaltet. Um die übrigen Türen zu entriegeln, muss der Schlüssel ein zweites Mal gedreht werden.

Nur europäische Länder und

Großbritannien: Wird das Fahrzeug bei eingeschalteter Alarmanlage mit einem Schlüssel entriegelt, ertönt beim Öffnen der Fahrertür ein Ticken. Dieses Ticken weist darauf hin, dass die Alarmanlage nach 15 Sekunden ausgelöst wird, falls das Sicherheitssystem nicht ausgeschaltet wird, indem entweder die Entriegelungstaste auf der Schlüsselfernbedienung gedrückt oder der Schlüssel in das Zündschloss gesteckt wird.

Hinweis:

1. Wird eine andere als die Fahrertür innerhalb dieser 15 Sekunden und vor Ausschalten der Alarmanlage geöffnet, so wird der Alarm sofort ausgelöst.
2. Beim Entriegeln mit dem Schlüssel wird das Sicherheitssystem nicht ausgeschaltet. Dies schützt zusätzlich vor Fahrzeugdiebstahl.

Alle anderen Länder: Durch Entriegeln des Fahrzeugs mit dem Schlüssel im Fahrertürschloss wird die Alarmanlage ausgeschaltet.

Umschalten zwischen ein- und zweistufiger Entriegelung

Von einstufiger wird auf zweistufige Entriegelung (und umgekehrt) wie folgt umgeschaltet:

- Verriegelungs- und Entriegelungstaste der Schlüsselfernbedienung gleichzeitig vier Sekunden lang drücken.

Hinweis: Durch einmaliges Blinken der Blinkleuchten wird die gewünschte Auswahl bestätigt.

Komfortöffnung und -schließung Komfortschließung



WARNUNG:

Wenn Sie die Komfortschließung benutzen wollen, müssen Sie sicherstellen, dass im Fahrzeug niemand durch Fenster oder Schiebedach eingeklemmt werden kann.

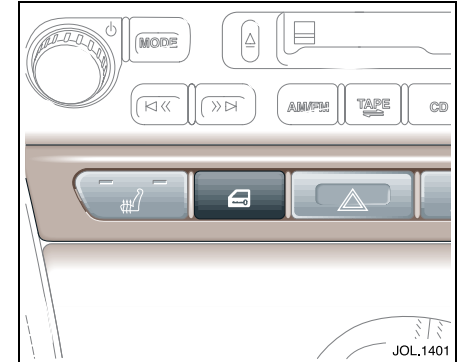
Schlüssel im Fahrertürschloss: Drehen und in der Verriegelungsstellung halten, um alle elektrisch betätigten Fenster (und ggf. das Schiebedach) zu schließen.

Schlüsselfernbedienung: Verriegelungstaste länger als 2 Sekunden gedrückt halten, um das Fahrzeug zu verriegeln und alle Fenster (und ggf. das Schiebedach) zu schließen. Wird die Taste während des Komfortschließungsvorgangs nochmals gedrückt, werden augenblicklich sämtliche Schließvorgänge abgebrochen.

Komfortöffnung

Schlüssel im Fahrertürschloss: Drehen und in der Entriegelungsstellung halten, um alle elektrisch betätigten Fenster (und ggf. das Schiebedach) zu öffnen.

Schlüsselfernbedienung: Entriegelungstaste länger als 2 Sekunden gedrückt halten, um das Fahrzeug zu entriegeln und alle Fenster (und ggf. das Schiebedach) zu öffnen. Wird die Taste während des Komfortöffnungsvorgangs nochmals gedrückt, werden augenblicklich sämtliche Schließvorgänge abgebrochen.

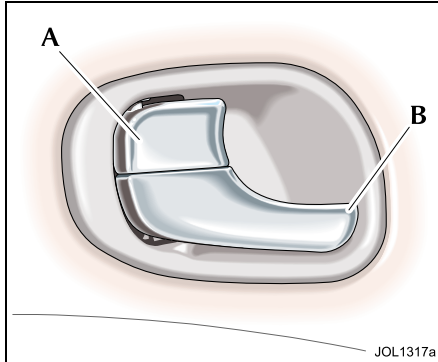


Mittelkonsolenschalter

Die mittlere Verriegelungstaste an der Mittelkonsole gedrückt halten, um alle Türen zu ver- oder entriegeln und alle Fenster (und ggf. das Schiebedach) zu öffnen oder zu schließen.

Hinweis: Die mittlere Verriegelungstaste funktioniert nur, wenn sich der Zündschlüssel in Stellung „I“ oder „II“ befindet oder die verzögerte Zubehörfunktion aktiviert ist.

2-8 Verriegelung und Diebstahlschutz



Verriegeln und Entriegeln der Türen von innen

Jeder Türinnengriff besteht aus einem Verriegelungshebel (A) und einem Entriegelungshebel (B).

Zentralverriegelung aller Türen: auf den Verriegelungshebel an der Fahrer- bzw. Beifahrertür drücken.

Verriegeln einer Hintertür: auf den Verriegelungshebel drücken.

Entriegeln einer Vordertür: am Entriegelungsgriff oder am Verriegelungshebel ziehen.

Entriegeln einer Hintertür: am Entriegelungsgriff oder am Verriegelungshebel ziehen.

Mit dem Verriegelungshebel der Fahrer- oder Beifahrertür werden alle Türen entriegelt.

Doppelverriegelung



! WARNUNG:

Ist das Fahrzeug doppelt verriegelt, können die Türen sowohl von innen als auch von außen ausschließlich mit dem Schlüssel bzw. der Fernbedienung des Fahrzeugs geöffnet werden. Auch durch Einschlagen einer Fensterscheibe kann ein Dieb keine Tür öffnen. Daher darf die Doppelverriegelung nicht verwendet werden, wenn sich Personen im Fahrzeug befinden, da sie sich im Notfall nicht selbst befreien können und auch eine Befreiung von außen nicht möglich ist.

Hinweis: Das Fahrzeug kann nur doppelt verriegelt werden, wenn alle Türen geschlossen sind.

Um das Fahrzeug doppelt zu verriegeln und die Alarmanlage einzuschalten, drücken Sie bei geschlossenen Türen zweimal innerhalb von drei Sekunden die Verriegelungstaste auf der Schlüsselfernbedienung. Sie können auch den Schlüssel in das Fahrertürschloss stecken, ihn zunächst gegen den Uhrzeigersinn und dann innerhalb von drei Sekunden im Uhrzeigersinn drehen.

Während des Verriegelns leuchten die Blinkleuchten einmal kurz auf. Die Doppelverriegelung wird durch ein zweites, etwas längeres Aufleuchten bestätigt.

Verriegeln der Türen beim Anfahren

Bei dieser Funktion, die nach Antritt der Fahrt alle Türen und den Kofferraum verriegelt, handelt es sich um einen zusätzlichen Insassenschutz.

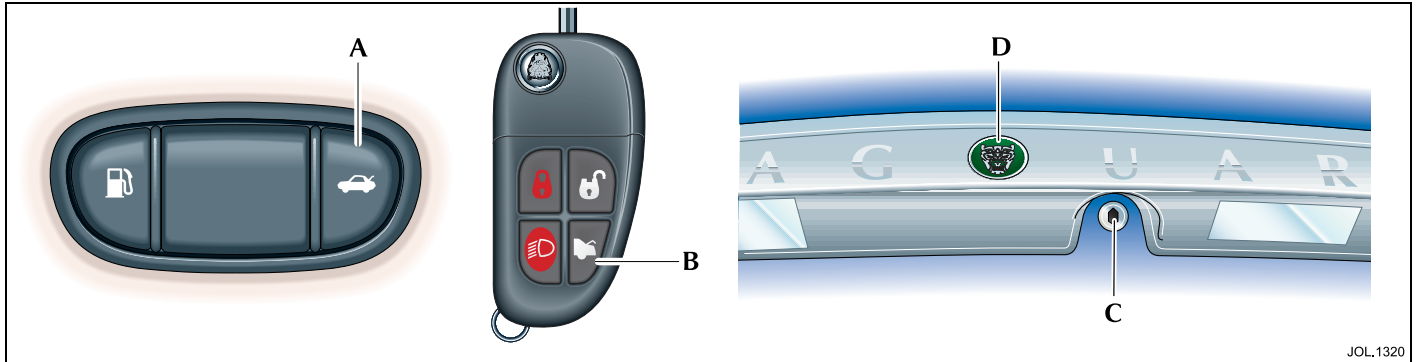
Damit diese Funktion genutzt werden kann, muss sich der Zündschlüssel in Stellung „II“ befinden, die Handbremse gelöst sein und sich das Fahrzeug mit einer Geschwindigkeit von mehr als 5 km/h (3 mph) vorwärts bewegen.

Hinweis: Bei Fahrzeugen mit Automatikgetriebe muss der Wählhebel aus der Stellung „P“ oder „N“ verstellt werden.

Die Türen bleiben auch dann verriegelt, wenn das Fahrzeug angehalten wird, es sei denn, der Fahrer oder Beifahrer öffnet eine Tür.

Wird eine Tür während der Fahrt geöffnet, werden die Türen automatisch wieder verriegelt, wenn sich das Fahrzeug in Bewegung setzt.

Die Verriegelungsfunktion der Türen beim Anfahren wird bei der Herstellung in allen Fahrzeugen installiert. Die Funktion „Automatische Verriegelung“ kann bei Bedarf von einem Jaguar Vertragspartner deaktiviert bzw. reaktiviert werden.



JOL.1320

Kofferraum

Öffnen des Kofferraums:

- An der Armaturenbrett-Schaltergruppe den Entriegelungsschalter für den Kofferraum (A) drücken oder
- an der Schlüsselfernbedienung die Kofferraumtaste (B) drücken oder
- bei entriegeltem Fahrzeug die Entriegelungstaste (D) auf dem Kofferraumdeckel drücken.

Hinweis: Das Schloss des Kofferraumdeckels (C) kann mit einem Zündschlüssel geöffnet werden (zum Entriegeln nach rechts drehen), doch wird bei eingeschalteter Alarmanlage in diesem Fall der Alarm ausgelöst. Wurde der Kofferraum mit einem Schlüssel geöffnet und dabei der Alarm ausgelöst, kann er mit einer Fernbedienung oder durch Stecken des Zündschlüssels in das Zündschloss ausgeschaltet werden.

Wird der Kofferraum bei eingeschalteter Alarmanlage mit der Schlüsselfernbedienung geöffnet, wird kein Alarm ausgelöst. Nach dem Schließen des Deckels wird die Alarmanlage automatisch wieder aktiviert. Diese Wiederaktivierung findet nicht statt, wenn die Alarmanlage in der Zwischenzeit ausgeschaltet wurde.

Bei eingeschalteter Alarmanlage sind sowohl der Entriegelungsschalter in der Armaturenbrett-Schaltergruppe als auch die Kofferraum-Entriegelungstaste ohne Funktion.

2-10 Verriegelung und Diebstahlschutz

Alarme und akustische Signale

Hinweis: In manchen Ländern ist der Gebrauch akustischer Bestätigungssignale gesetzlich untersagt. In diesen Fällen wurde die Tonquelle aus dem System entfernt.

Akustische Signale

Die Hupe ertönt zweimal, wenn versucht wird, das Fahrzeug zu verriegeln und eine Tür nicht vollständig geschlossen ist. Es ertönt kein akustisches Signal, falls das Fahrzeug verriegelt wird, wenn die Motorhaube oder der Kofferraumdeckel nicht ganz geschlossen ist.

Nur europäische Länder und Großbritannien:

Wird das Fahrzeug bei eingeschalteter Alarmanlage mit einem Schlüssel entriegelt, ertönt beim Öffnen der Fahrertür ein Ticken. Dieses Ticken weist darauf hin, dass die Alarmanlage nach 15 Sekunden ausgelöst wird, was verhindert werden kann, indem innerhalb dieser 15 Sekunden entweder die Entriegelungstaste auf der Schlüsselfernbedienung gedrückt oder der Zündschlüssel in das Zündschloss gesteckt wird.

Wird das Fahrzeug mit einem Schlüssel entriegelt, wenn der Alarm eingeschaltet und eine andere Tür als die Fahrertür geöffnet wird, ertönt der Alarm sofort.

Fehlersignal

Die Blinkleuchten blinken fünfmal auf, wenn der Zündschlüssel nicht im Zündschloss steckt und eine der folgenden Situationen gegeben ist:

- Wenn beim Versuch, das Fahrzeug durch Stecken eines Schlüssels in das Fahrertürschloss zu verriegeln, eine Tür geöffnet ist,
- der Kofferraum oder die Motorhaube beim Versuch, das Fahrzeug durch Stecken eines Schlüssels in das Fahrertürschloss oder mit der Fernbedienung zu verriegeln, nicht richtig geschlossen ist,
- im Einbruchsensor oder im Neigungssensor (soweit eingebaut) eine Störung vorliegt und ein Versuch unternommen wird, das Sicherheitssystem auszuschalten.

Die Blinkleuchten blinken siebenmal auf, wenn der Schlüssel nicht im Zündschloss steckt und eine der folgenden Situationen eintritt:

- Wenn beim Versuch, die Alarmanlage mit der Fernbedienung einzuschalten, eine Tür geöffnet ist.
- Wenn beim Versuch, das Fahrzeug mit einem Verriegelungshebel an den Vordertüren zu verriegeln, eine der Vordertüren geöffnet ist.

Optischer und akustischer Alarm

Ist die Alarmanlage eingeschaltet, löst jedes der folgenden Ereignisse einen optischen und akustischen Alarm aus, bei dem die Hupe ertönt und die Blinkleuchten aktiviert werden:

- Öffnen einer Tür, des Kofferraumdeckels (außer mit der Fernbedienung) oder der Motorhaube.
- Bewegungen im Fahrgastbereich (sofern Einbruchsensoren installiert sind).
- Verwendung eines nicht passend zum Fahrzeug programmierten Schlüssels im Zündschloss.
- Wenn innerhalb von 15 Sekunden nach dem Öffnen der Fahrertür mit einem Schlüssel (nur europäische Länder und Großbritannien) der Schlüssel nicht in das Zündschloss gesteckt wird.
- Auslösen des Neigungssensors (sofern installiert).
- Jeglicher Versuch, das Radio auszubauen.

Sicherheitsfunktionen

Das Sicherheitssystem wurde für folgende Zwecke konzipiert:

- Schutz vor Diebstahl des Fahrzeugs.
- Schutz vor Diebstahl von Gegenständen aus dem Fahrzeug.
- Personenschutz.

Das Sicherheitssystem ist in die Fahrzeugelektronik und das Motormanagementsystem integriert. Hierdurch wird es Dieben zusätzlich erschwert, in das Fahrzeug einzudringen oder es zu stehlen.

Innenraumüberwachung (soweit eingebaut)

Die Innenraumüberwachung stellt eine weitere Verbesserung des Sicherheitssystems dar. Bei eingeschalteter Alarmanlage und doppelter Verriegelung des Fahrzeugs wird der Alarm durch Bewegungen im Fahrzeug ausgelöst. Der Kofferraum kann mit der entsprechenden Taste auf der Schlüsselfernbedienung entriegelt werden, ohne dass der Alarm ausgelöst wird. Bei ausgeschaltetem Sicherheitssystem sind zudem die Einbruchsensoren ausgeschaltet.

Diebstahlschutz durch Neigungssensor (soweit eingebaut)

Diese Funktion schützt vor unerlaubtem Abschleppen oder Anheben. Bei eingeschalteter Alarmanlage und doppelt verriegeltem Fahrzeug wird der Alarm bei jeder Neigung des Fahrzeugs, etwa durch Aufbocken oder Anheben, ausgelöst.

Hinweis: Während eines Lastwagen-, Bahn- oder Schiffstransports darf das Fahrzeug nicht doppelt verriegelt sein. Dadurch wird verhindert, dass der Neigungssensor aktiviert wird und demzufolge die Transportbewegungen den Alarm auslösen.

Bei ausgeschaltetem Sicherheitssystem ist der Neigungssensor ebenfalls ausgeschaltet.

Wiederanschließen der Batterie

Wird die Batterie abgeklemmt und anschließend wieder angeschlossen, wird die Alarmanlage wieder eingeschaltet.

Hinweis: Beim Wiederanschließen der Batterie darauf achten, dass eine Fernbedienung zum Ausschalten der Alarmanlage verfügbar ist. Entweder die Entriegelungstaste an der Fernbedienung drücken oder den Schlüssel in das Zündschloss einstecken.

Panikalarm

Der Panikalarm (soweit eingebaut) kann vom Fahrgastraum aus oder in der Nähe des Fahrzeugs ausgelöst werden, um potentielle Diebe abzuschrecken. Er kann nur ausgelöst werden, wenn der Schlüssel nicht im Zündschloss steckt.

Der Panikalarm wird durch dreimaliges Drücken der Taste für die Fernbedienung der Beleuchtung bzw. der Panikalarmtaste (auf der Schlüsselfernbedienung) innerhalb von drei Sekunden ausgelöst.

Der Alarm wird ausgeschaltet, sobald der Schlüssel in das Zündschloss gesteckt und in Stellung „I“ gedreht wird.

Batteriegestützter Signaltongeber

Für einige Märkte wird das Fahrzeug mit einem unabhängigen batteriegestützten Signaltongeber ausgestattet. Dieses Gerät löst optischen und akustischen Alarm aus, sobald die Alarmanlage ausgelöst wird oder wenn bei eingeschaltetem Sicherheitssystem die Fahrzeugbatterie oder der Tongeber abgeklemmt wird.

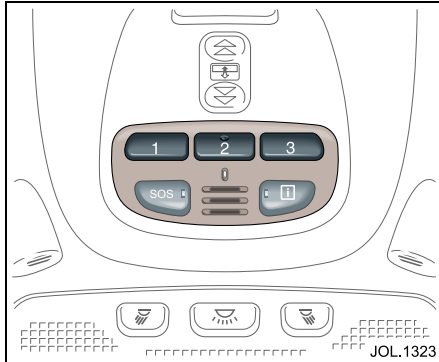
2-12 Verriegelung und Diebstahlschutz

Funkzulassung

Die Daten für die Funkzulassung der Schlüsselfernbedienung ersehen Sie aus der folgenden Tabelle:

Baumusterprüfbescheinigungsnummer: CERT 980154-01

Land	Zulassungsnummer
Alle EU- und EFTA-Länder	CE 0700 ⓘ



Garagentoröffner-Transceiver

Der Garagentoröffner-Transceiver (soweit eingebaut) ist in der Dachkonsole integriert. Der Transceiver kann auf die Frequenzen von bis zu drei Hochfrequenz-Fernbedienungen für die Betätigung von Garagentoren, Toren, Hausbeleuchtungen, Sicherheitssystemen oder anderen mit Hochfrequenz betätigten Geräten programmiert werden.

Für weitere Informationen oder falls Sie Hilfe benötigen wenden Sie sich bitte per Telefon oder Internet an Ihren Jaguar Vertragspartner oder an den Lieferanten. Zu näheren Einzelheiten siehe **Informationen und Hilfe** auf Seite 2-14.



WARNUNG:

- 1. Der Transceiver darf nur mit Garagentoröffnern verwendet werden, die entsprechend üblichen Sicherheitsstandards mit einem Nothalt und einer Notumkehrfunktion ausgestattet sind. Nur ein Garagentoröffner, der Gegenstände erkennt und die Tür anhalten und umkehren lässt, erfüllt die aktuellen Sicherheitsstandards. Die Verwendung eines Garagentoröffners, der nicht mit diesen Sicherheitsfunktionen ausgestattet ist, erhöht die Gefahr schwerer oder tödlicher Verletzungen.**
- 2. Um Verletzungen und Sachschäden auszuschließen, achten Sie bei der Programmierung des Transceivers für ein Garagen- oder Einfahrtstor darauf, dass sich keine Personen, Fahrzeuge oder andere Gegenstände in der Nähe des Tors befinden, da sich dieses während des Programmiervorgangs bewegt.**
- 3. Das Gerät kann gestört werden, wenn es in der Nähe eines TETRA-Senders betrieben wird (Mobil- oder Basisstation). Diese Störung beeinträchtigt wahrscheinlich sowohl den Originalsender als auch den Transceiver im Innenraum des Fahrzeugs.**

Programmierung

Hinweis: Ein optimales Ergebnis wird erzielt, wenn vor der Programmierung eine neue Batterie in die Handfernbedienung des Garagentoröffners (oder eines sonstigen Geräts) eingesetzt wird. Ist der Empfänger des Garagentoröffners (in der Garage) mit einer Antenne ausgestattet, ist darauf zu achten, dass diese gerade nach unten hängt.

1. Motor ausschalten.
2. Die beiden äußeren Tasten (1 und 3) am Transceiver gedrückt halten und erst dann freigeben, wenn die Anzeigeleuchte nach 20 Sekunden zu blinken beginnt.

Hinweis: Schritt 2 beim Programmieren der übrigen Tasten nicht wiederholen.

3. Das Ende der Handfernbedienung in 50 bis 150 mm Abstand (2 bis 6 Zoll) zum Transceiver in der Dachkonsole halten. Auf die Anzeigeleuchte achten.
4. Mit beiden Händen gleichzeitig die Taste der Fernbedienung und die gewählte Transceiver-Taste (1, 2 oder 3) drücken. Die Transceiver-Anzeigeleuchte beginnt zu blinken, zuerst langsam, dann schnell. Beide Tasten freigeben, wenn die Anzeigeleuchte schnell blinkt. Das schnelle Blinken der Leuchte zeigt an, dass das Frequenzsignal erfolgreich programmiert wurde.

2-14 Verriegelung und Diebstahlschutz

- Die programmierte Transceiver-Taste gedrückt halten, um das programmierte Gerät zu aktivieren, und loslassen, sobald das Gerät mit der Aktivierung beginnt.
- Wenn die Anzeigeleuchte nach 90 Sekunden nicht schnell blinkt, sowohl die Transceiver-Taste als auch die Taste an der Handfernbedienung loslassen und das Verfahren ab Schritt 2 wiederholen. Die Handfernbedienung dieses Mal jedoch in einem anderen Winkel und/oder Abstand halten.
- Das Gerät muss nun für den Betrieb über den Transceiver programmiert werden. Siehe **Programmierverfahren** auf Seite 2-15.

Hinweise und Tipps zur Programmierung

Andernfalls eventuell die im Abschnitt **Programmierung von Rollcodes** beschriebenen Schritte ausführen.

Für einige Tor- und Garagentoröffner muss Schritt 4 gegebenenfalls durch die Schritte im Abschnitt **Torprogrammierung** ersetzt werden.

Falls ein Gerät mit Rollcode programmiert werden soll, gelten die unter **Programmierung von Rollcodes** beschriebenen Schritte.

Hinweis: Bewahren Sie die Original-Fernbedienung für eine spätere Verwendung oder für Programmierzwecke auf, wenn Sie z. B. ein neues Fahrzeug kaufen.

Achtung: Aus Sicherheitsgründen wird empfohlen, die Programmierung der Transceiver-Tasten zu löschen, wenn das Fahrzeug verkauft oder entsorgt werden soll.

Torprogrammierung

Die Technologie einiger Tore erfordert es, dass Sie beim Programmieren die Taste an der Handfernbedienung alle zwei Sekunden drücken.

Die betreffende Transceiver-Taste gedrückt halten, während wiederholt auf die Taste an der Handfernbedienung gedrückt wird, bis die Anzeigeleuchte schnell blinkt.

Hinweis: Zur Programmierung eines Garagentoröffners oder eines Tores muss während des wiederholten Drückens der Taste der Antriebsmotor stromfrei gemacht werden, damit er nicht beschädigt wird.

Programmierung von Rollcodes

Ob es sich bei Ihrem Garagentoröffner (und anderen Geräten mit Rollcode) um ein Exemplar mit Rollcode handelt, lässt sich folgendermaßen feststellen:

- Im Benutzerhandbuch des Geräts nachlesen.

- Die Handfernbedienung programmiert scheinbar den Transceiver korrekt, betätigt aber nicht das Garagentor.
- Die programmierte Transceiver-Taste gedrückt halten. Das Gerät verfügt über die Rollcodefunktion, wenn die Transceiver-Anzeigeleuchte schnell blinkt und dann nach zwei Sekunden kontinuierlich leuchtet.

Um einen Garagentoröffner oder ein anderes Gerät mit Rollcodefunktion zu programmieren, zunächst die in Abschnitt **Programmierung** beschriebenen Schritte ausführen.

Informationen und Hilfe

Für Informationen zur Auswahl an erhältlichen Kombinations- oder Zubehörteilen, bzw. falls Sie Hilfe benötigen, wenden Sie sich bitte an Ihren Jaguar Vertragspartner.

Sie können sich ebenfalls an die Service-Hotline des Lieferanten unter 0 0800 0466 354 65 wenden. Diese gebührenfreie Nummer ist von jedem beliebigen Punkt innerhalb Europas aus erreichbar. (Bei Anrufen aus Deutschland wird die erste Null nicht mitgewählt.)

Der Kontakt kann auch über das Internet hergestellt werden. Die Adresse der Website lautet www.eurohomelink.com und die E-Mail-Adresse lautet info@eurohomelink.com.

Programmierverfahren

Hinweis: Die Programmierung von Rollcodes lässt sich zu zweit leichter und schneller durchführen.

1. Die Programmier Taste am Empfänger des Garagentoröffners (bzw. an einem anderen verwendeten Gerät) auffindig machen. Die genaue Farbe und Lage der Taste kann unterschiedlich sein. Ist es schwierig, die Taste zu finden, lohnt sich ein Blick in die Gebrauchsanweisung des Geräts.

Hinweis: Im Anschluss an Schritt 2 verbleiben 30 Sekunden zum Einleiten von Schritt 3.

2. Durch festes Drücken auf die Programmier Taste am Empfänger wird die Programmierleuchte eingeschaltet.
3. Die Transceiver-Taste fest drücken und freigeben. Zum Abschluss des Programmiervorgangs die Transceiver-Taste ein zweites Mal drücken und freigeben. Bei manchen Geräten muss dieser Schritt ein drittes Mal ausgeführt werden, um die Programmierung abzuschließen.

Das Gerät erkennt jetzt das Transceiver-Signal und betätigt das Garagentor, wenn die Transceiver-Taste gedrückt wird.

Falls noch nicht geschehen, können jetzt die übrigen Tasten programmiert werden.

Neuprogrammierung einer Transceiver-Taste

Soll eine bereits programmierte Taste zur Nutzung eines anderen Geräts umprogrammiert werden, sind folgende Schritte auszuführen:

1. Die gewünschte Transceiver-Taste gedrückt halten. Die Taste erst freigeben, wenn Schritt 4 ausgeführt wurde.
2. Wenn die Anzeigeleuchte beginnt, langsam zu blinken (nach 20 Sekunden), die Handfernbedienung 50 bis 150 mm (2 bis 6 Zoll) von der Transceiver-Oberfläche entfernt halten.
3. Die Taste der Handfernbedienung gedrückt halten.
4. Die Transceiver-Anzeigeleuchte beginnt zu blinken, zuerst langsam, dann schnell. Beide Tasten freigeben, sobald die Anzeigeleuchte schnell blinkt.

Die Programmierung für das vorherige Gerät wurde jetzt gelöscht, und das neue Gerät kann durch Drücken der gerade programmierten Transceiver-Taste aktiviert werden. Dieser Vorgang hat keinen Einfluss auf die Programmierung anderer Transceiver-Tasten.

Löschen der Programmierung von Transceiver-Tasten

Die Programmierung einzelner Tasten kann nicht gelöscht werden. Zum Löschen der Programmierung aller drei Tasten wie folgt vorgehen:

1. Die beiden äußeren Tasten gedrückt halten, bis die Anzeigeleuchte zu blinken beginnt (nach 20 Sekunden).
2. Beide Tasten freigeben.

Der Transceiver befindet sich jetzt im Programmiermodus und kann jederzeit durch Ausführen der Schritte 3 und 4 im Abschnitt **Programmierung** programmiert werden.



WARNING:

Der Hersteller übernimmt keine Verantwortung für Funk- oder Fernsehstörungen infolge unsachgemäßer Veränderungen an diesen Geräten. Solcherlei Veränderungen können für den Benutzer zum Verlust der Berechtigung für den Gerätebetrieb führen.

2-16 Verriegelung und Diebstahlschutz

Zulassungen für Funk-Transceiver

Land	Zulassungsnummer
Belgien	RTT/D/X2064
Dänemark	98.3142-266
Deutschland	D800038K
Finnland	FI98080106
Frankreich	97619 RD
Griechenland	JCI 05JUL2000 RTTE
Großbritannien	RTTE 20754/0087847
Irland	TRA 24/5/109/5
Island	IS-3418-00
Italien	DGPGF/4/341032/TB 0002573
Luxemburg	L2433/10510-03J
Malta	WT/122/98
Niederlande	NL99030970

Land	Zulassungsnummer
Norwegen	NO20000026
Österreich	GZ104569-ZB/98
Polen	URT-GP-CLBT-431-66/2002/C
Portugal	JCI 03JUL2000 RTTE
Schweden	Ue990195
Schweiz	BAKOM 98.0746.K.P
Slowakei	R 267 2001 N
Spanien	0416 00
Tschechische Republik	CTU 2000 3 R 1194
Türkei	0425/TGM-TR/JOCO-EURO
Ungarn	BB-5793-1/2000
Zypern	MCW129/95 12/2000